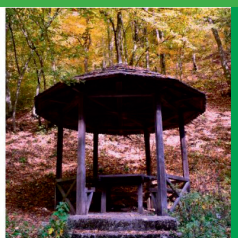
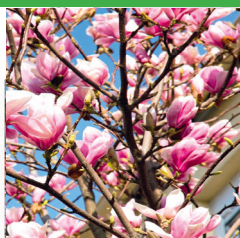
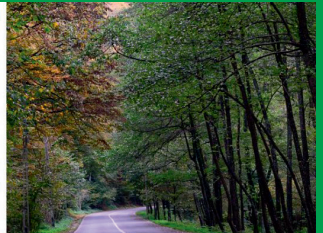
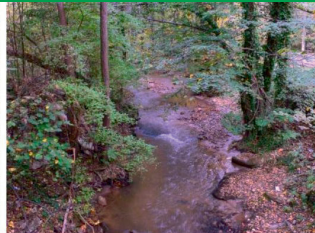
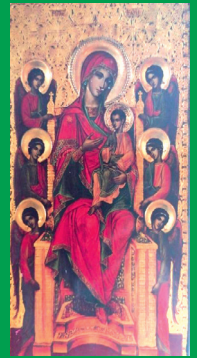




# DESTINAȚII EDEN

*Împreună descoperim  
și promovăm România,  
cu dragoste!*



DESTINAȚII EDEN. Împreună descoperim și promovăm România, cu dragoste!

---

Laura Dragu-Popescu

**Descrierea CIP a Bibliotecii Naționale a României**  
**DRAGU-POPESCU, LAURA**

**Destinații Eden : împreună descoperim și  
promovăm România, cu dragoste!** / Laura Dragu-  
Popescu. - Târgu Jiu : Măiastra, 2022

ISBN 978-606-042-265-5

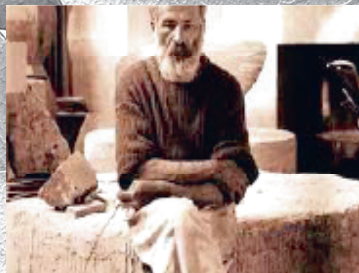
796.5

LAURA DRAGU-POPESCU

# DESTINAȚII EDEN

*Împreună descoperim  
și promovăm România,  
cu dragoste!*

Editura MĂIASTRA  
Târgu-Jiu ❖ 2022



**RUTA CULTURAL-TURISTICĂ:**  
*Geniul Țăran Constantin Brâncuși și  
Patrimoniul Cultural al Județului Gorj*  
**Tematica RUTEI:**  
**Cultură, Istorie, Religie, Arta monumentală**

**OBIECTIVE INCLUSE IN RUTA :**

**AXA BRÂNCUȘI**

**Masa Tăcerii**

**Poarta Sărutului**

**Coloana Infinitului**

**Biserica „Sfinții Apostoli Petru și Pavel”**

Interpretarea acestui ansamblu monumental este ca la Masa Tăcerii eroul se vestește ultima masa cu familia înainte de batalie, merge de-a lungul Aleii Scaunelor unde scaunele reprezintă persoanele care nu participă la război, la Poarta Sărutului are loc ultima îmbrățișare cu cei dragi, după sau în timpul bataliei sufletul lui merge la Dumnezeu trecând prin Biserica Sfinții Apostoli Petru și Pavel. Continuăm apoi pe Calea Eroilor/ Axa Brancusi pana ajungem la Coloana Infinitului, aceasta reprezentand recunoștința noastră față de sfârșit fără de jertfa înaintașilor noștri.

**Casa Memoriala Constantin Brancusi  
de la Hobita**

**Manastirea Polovragi**

**Manastirea Tismana**

**Cheile Sohodolului**

**Casa Memoriala Maria Apostol**

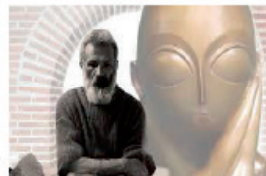
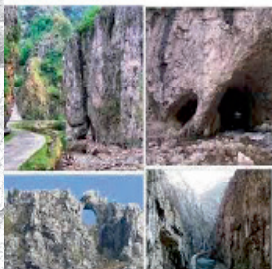
**Manastirea Lainici**

**Muzeul Arhitecturii Populare din Gorj -**

**Curtisoara**

**Casa Memoriala si Mausoleul Ecaterina**

**Theodoroni**



Informatii si Asistenta Turistica  
[www.eoriturism.ro](http://www.eoriturism.ro)  
Contact: 0723.38.73.73

# DESTINAȚII EDEN ROMANIA

*Împreună descoperim și promovăm România, cu dragoste!*

## 1 Tismana

*„Frumusețea naturii este egalată numai de frumusețea sufletului.” - Victor Hugo*

### **Locul 3, turismul și gastronomia locală, județul Gorj, anul 2015**

Tismana este un oraș în județul Gorj, Oltenia, format din localitatea componentă Tismana (reședința), și din satele Celei, Costeni, Gornovița, Isvarna, Pocruia, Racoți, Sohodol, Topești, Vâlcele și Vânăta. La Tismana se execută covoarele simboluri ale artei tradiționale meșteșugărești, iar vânatul există din abundență pentru că teritoriul orașului cuprinde o parte din Parcul Național Domogled-Valea Cernei și se învecinează la nord cu Parcul Național Retezat.

Întregul centru civic Tismana a fost modernizat, trotuarele lărgite, spațiile verzi extinse, iar în intersecție s-a amplasat o frumoasă fântână arteziană. Manastirea Tismana întregeste „Coroana de Aur” a Manastirilor din Romania! Aceasta Sfanta Manastire are drept ocrotitor pe Sfantul Nicodim, un monah care a ctitorit mai multe Manastiri cu sute de ani in urma si care pentru viata sa Sfanta a primit de la Dumnezeu darul facerii de minuni atat in viata, cat si dupa moarte.

La Manastirea Tismana hramul se sarbatoreste anual la 15 august (Adormirea Maicii Domnului) si la 26 decembrie (Sfantul Nicodim). Aici se afla si o Icoana a Maicii Domnului pictata de celebrul pictor Iosif Keber despre care se spune ca este facatoare de minuni. In apropierea Manastirii Tismana, pe mutele Cioclovina mai exista 3 Schituri: Schitul Cioclovinade Jos cu hramul „Sfintii Arhangheli Mihail si Gavriil”, Schitul Cioclovina de Sus cu hramul „Schimbarea la Față”, respectiv Schitul cu hramul „Acoperământul Maicii Domnului” și și „Schitul frantuzesc”.

În anul 2007, printr-un Proiect de Hotărâre prezentat de Comisia pentru Cultură, Sănătate și Învățământ și aprobat în Consiliul Local Tismana s-a trecut la reabilitarea Căminului Cultural „George Coșbuc” din Tismana căruia i s-a atribuit numele Casa de Cultură „George Coșbuc”. Transilvăneanul poet George Cosbuc a fost căsătorit cu Elena Sfetea, din Tismana. Există și astăzi vila în care își petrecea George Coșbuc concediile, dar și lucra. Este denumită „Vila Ursu”. Peo placă memorială se confirmă că aici, în această vilă, George Coșbuc a tradus „Divina Comedie” a lui Dante Alighieri. Pe drumul spre Tismana a murit într-un accident de circulație singurul fiu al lui George Cosbuc, Alexandru Cosbuc, în varsta de 19 ani. Pe locul în care a avut loc tragicul accident de circulație, poetul a construit, în memoria fiului său, o fântână, care acum face parte dintr-un restaurant. Zona este cunoscută de către toți gorjenii ca «Fântâna lui Coșbuc». George Coșbuc a fost profund afectat de acest eveniment.

Se spune ca în urma morții fiului său, George Coșbuc nu a mai putut să scrie vreo poezie și, după trei ani, a murit.

Locurile frumoase din Tismana se mai leaga și de numele unui alt mare scriitor: Alexandru Vlahuța, care în celebra sa lucrare „Romania Pitorească” ne spune despre Tismana ca aici „inima-ți bate de-un fior neînțeles, ca și cum ai fi intrat într-o lume de închipuiri, de basme”.

Dintre delicatesele culinare, turistul gurmand are cu ce să își potolească foamea, în orice anotimp: pastravul afumat pe pat de brad întrece orice așteptări, dulceața de trandafiri încântă gustul și mirosul, sarmalele, turta și raciturile de

Tismana „fac senzație” la Festivalul Raciturilor și nu numai, cozonacul și fructele de pădure, în special mure, sunt de apreciat, iar în sezonul ciupercilor – cunoscătorii lor pasionați de drumetii, în codrii Tismanei au fiecare „puse deoparte”: manatarci, bureți, hribi, ciopartani... Peste toate acestea, Castanul de Tismana cu celebrul „piure de castane” pentru care tismanenii mai pastrează „reteta din strămoși” ne așteaptă în orice toamnă!

### ***De ce sa alegem Tismana:***

- *Pentru ca aici „intr-o gradina a prins dorul radacina”;*
- *Pentru ca peisajul este de poveste si puteti alege din cele 3 trasee turistice macar unul care sa va umple sufletul si sa va faca sa reveniti... curand!*
- *Pentru ca puteti pleca acasa cu suveniruri traditionale gorjenesti care se realizeaza in ateliere de creatie populara;*
- *Pentru renumitul Pastrav de Tismana, afumat si vandut „pe pat de brad”;*
- *Pentru fructele, in special castanele, pentru dulceturile, vinul si rachia care te imbie sa le iei acasa, sa le ducila cei dragi;*
- *Pentru ca mancarea este ca la Casele Imparatesti, iar piftia, sarmalele, ardeiul si turta sunt savoarea fiecareimese!*
- *Pentru ca Rapsozii din Tarafurile Tismanei fac si caprioarele padurii sa salte;*
- *Pentru ca Manastirea Tismana este un reper al Pelerinajului din Gorjul Istoric si Pitoresc. Icoana facatoare de minuni de aici aduce an de an mii de turisti.*
- *Pentru ca Indragostitii nicicand nu pot uita Rasaritul Lunii la Tismana...*

## 2. Polovragi

*„În veselie-ți strălucesc toate însușirile, ca frumusețea naturii  
în soare.” - Nicolae Iorga*

### Locul 4, turismul rural, județul Gorj, anul 2012

Polovragi este o localitate în județul Gorj, Oltenia. Se afla la o distanță de 50 km de Targu Jiu și 60 km de Râmnicu Valcea. Comuna Polovragi este așezată în Depresiunea Polovragi, depresiune situată în partea central sud-vestică a țării, făcând parte din Depresiunea Subcarpatică Olteană cuprinsă între Bistrița Valcii și Tismana. Accesul în localitate se face foarte ușor. Denumirea localității, toponimie românească cu rezonanță particulară, a dat naștere la multe interpretări. Unii au pus-o în legătură cu o plantă numită povraga sau polvraga, folosită ca medicament; alții au derivat-o de la un cuvânt grecesc compus, care ar însemna „mult stancoasă” (Ghenadie Enăceanu); sau de la cuvintele slave indicând o jumătate de vale cu maluri rapoase (Iorgu Iordan); iar alții au văzut în ea o câmpie vrajită (Aurelian Sacerdoteanu). Cu toate acestea n-ar fi exclus ca denumirea să fie de origine geto-dacă, cuprinzând în sine o criptogramă nedescifrată încă, referitoare la credințele religioase și practicile medicale răspândite în viața strămoșilor noștri. Se spune despre Polovragi că ar fi unul din cele 7 puncte energetice mari ale Romaniei. La Polovragi se poate vizita Pestera Polovragi și Mănăstirea cu același nume. Legenda ne dezvăluie că Zamolxis, Zeul suprem al dacilor s-ar fi retras într-o peșteră, sub ceasul solar din ceramica de la Sarmisegetusa, unde se crede că ar fi existat o grota și ulterior în Pestera Polovragi unde a stat câțiva ani ca sihastru. Mitul lui Zamolxis confirmă credința în viața de dincolo, strămoșii noștri daci se considerau nemuritori, credința lor era că nu mor și că cel care piere se duce la Zamolxis, divinitatea lor.

Povestile spun că în timpuri străvechi oamenii alegeau să își trăiască viața izolați de ceilalți, în stare de meditație, de solitaritate și de purificare. În jurul Pesterii Polovragi, pomenită în „Romania Pitorească” de Alexandru Vlahuță în 1901, există cel puțin 84 de pesteri aflate în preajma Mănăstirii Polovragi, care a fost ctitorită de Domnitorul Sfânt Constantin Brâncoveanu, având 500 de ani de atestare documentară. În Pestera Polovragi, unde se presupune că ar fi locuit Zamolxe, au trăit vrăcii care prelucrau planta medicinală rară, folosită ca remediu împotriva bolilor - numită povraga. La o altitudine de 1000 de metri, chiar deasupra de peșteră se află o Cetate Dacică cu zid, unică în județul Gorj și Oltenia. De aici, priveliștea și panorama asupra Polovragiului și a împrejurimilor este de-a dreptul uimitoare.

### 3. Șcheii Brașovului și Brașovechi

*”Timpul schimbă florile câmpului, dar nu poate schimba strălucirea aurului din adâncuri”.* - Nicolae Iorga

**Locul 5, turismul cultural tangibil, județul Brașov, anul 2017**

**Șcheii Brașovului** este un cartier din municipiul Brașov, fost cartier românesc al Brașovului vechi. Această zonă a orașului, cu aspect mai mult rural, este constituită în special din case mici construite de-a lungul unor străzi înguste, cugrădini pe partea dinspre munți. Ultimele cercetări au dus la concluzia că numele de „șchei” provine de la un grup de

emigranți bulgari așezați printre români, în cartierul românilor ortodocși din Brașov în secolul al XIV-lea. Bulgarii s-aurefugiat în preajma ocupării Bulgariei de către turci. Românii i-au numit „șchei” pe bulgari, în acele vremuri.

Aici exista, cu mult înainte de înființarea cetății Brașovului medieval, o veche așezare românească cu numele Cătun, aicărui locuitori din vechime erau apărătorii cetății de pe Tâmpa. Această așezare a continuat să existe și după înființarea cetății Brașov, dar după înălțarea zidurilor și a bastioanelor (1455) a rămas în afara incintei.

**Brașovechi** sau *Brașovul Vechi* este în prezent declarat monument istoric sub numele de *Ansamblul urban „Brașovul Vechi”*. Brașovul medieval era format din Cetatea Brașovului (azi centrul istoric) și cele trei suburbii din afara zidurilor

„Cetății”: Brașovechi, Șchei și Blumăna. Pe locul acesta a fost cea mai veche așezare a orașului de azi. Locuit inițial de români, din perioada evului mediu și a năvălirilor barbare, a fost ocupat ulterior de sași, care, după așezarea lor în zona Sibiului, au ajuns și în Țara Bârsei. Românii s-au mutat predominant în Șchei, un loc mai ferit de năvălirile barbare și mai potrivit unei vieți liniștite. Aici, ca și în Cetate, casele „se sprijină una pe alta”, fiind lipite între ele, construite în același spirit de economie de spațiu. Artera principală este strada Lungă, care asigură accesul dinspre Nord-Vest spre Cetate.

**Junii Brașoveni, Junii Brașovului sau Junii din Șcheii Brașovului și Brașovul vechi** este un grup

de călărași din Șcheii Brașovului, astăzi cu funcție ceremonială. În fiecare an, în Șcheii Brașovului, în prima duminică după Paștele ortodox, adică în Duminica Tomii, atât brașovenii, cât și turiștii asistă la „Ziua de călări” ca la un eveniment tradițional unic, o manifestare fastuoasă cu elemente de mit.

## 4. Ținutul Buzăului

*„Istoria pentru noi trebuie să fie un izvor nesecat de poezie sănătoasă, un șir de icoane sfinte de unde să căpătăm totdeauna învățătura de adevăr și însuflare de virtute”.*

*- Ion Luca Caragiale*

### Locul 1, turismul rural, județul Buzău, anul 2012

Ținutul Buzăului este un teritoriu de dezvoltare sustenabilă care se găsește în zona de curbură a Carpaților, la tranziția dintre dealuri și munți. Este un teritoriu complet rural care se întinde pe o suprafață de aproape 1036 km.p. și care coincide cu limitele administrative a 18 comune. Ținutul este locuit de circa 43000 de munteni, cu o tradiție a locuirii care se întinde cel puțin până în epoca bronzului.

Ținutul Buzăului este o denumire de promovare care a fost folosită pentru prima dată în anul 2007 și care a ajuns să definească acest segment din munții Buzăului. Folosirea cuvântului „ținut” exprimă ideea de coerență, statornicie și de legătură cu „pământul”. În același timp, un „ținut” este un spațiu locuit de oameni și astfel, cuvântul semnifică cea mai valoroasă resursă a acestei zone: legătura tangibilă și intangibilă dintre om și pământ. Includerea toponimului „Buzău” amintește de munții și râul cu același nume, care definesc în linii generale peisajul local.

**Focul Viu** este un fenomen natural datorat emanației de gaze naturale care ies la suprafață prin fisurile scoarței terestre formând flăcări ce ard, aprinse fiind de razele solare (sau de către oameni dacă flăcărase stinge). Acesta se găsește și în localitatea Lopatari din Județul Buzău. Fundamentul apariției fenomenului este reprezentat de existența depozitelor subterane de hidrocarburi. Se pot vedea flăcări care izbucnesc din pământ înălțându-se în bătaia vântului, uneori cu o înălțime mai mare, alteori abia pâlپâinde - depinde foarte mult de presiunea gazelor din interior și de starea vremii: la fel de bine pot fi stinse temporar. Dacă plouă puternic se poate vedea cum bolborosește apa în locurile pe unde iese gazul. Aria pe care are loc fenomenul are suprafața relativă a unei camere - 25 mp .

Ținutul Buzăului se poate mandri și cu **un soi de ciuperci rare, trufe**, considerate “aurul negru” al bucătăriei de lux. Fiind poziționat pe aceeași latitudine cu Piemont din Italia, având condiții climatice favorabile și păduri întinse, județul Buzău este locul ideal pentru vânătoarea de trufe. Perioada pentru culesul trufelor este cuprinsă între lunile iunie și februarie

iar regiunile din care acest produs se poate culege sunt pădurile cuprinse între Berca și Gura Teghii.

**Barajul Siriu** este un baraj de pământ aflat pe râul Buzău, în comuna Siriu din județul Buzău, între masivul Siriu și masivul Podu Calului. Barajul este alcătuit din rocă, steril și un miez din argilă. În urma construirii barajului, drumul național DN10 și-a schimbat ruta, ocolind lacul Siriu pe linia sa de contur, pentru acest scop construindu-se mai multe viaducte, cum sunt Viaductul Giurca și viaductul Stânca Tehărau. Barajul a fost aprobat pentru construire în ianuarie 1972 și a fost terminat în decembrie 1994.

**Cele mai spectaculoase vestigii** ale Buzaului sunt casele sculptate în piatră, făcute de o populație misterioasă cândva în antichitatea târzie și locuite mai târziu de călugării creștini. Peste 20 de **așezări rupestre** au fost documentate până în prezent, însă multe altele stau ascunse în sălbăcia munților.

În partea centrală a Subcarpaților de Curbură, pe teritoriul comunelor Berca și Scorțoasa, natura a înzestrat dealurile buzoiene cu un fenomen aparte, cunoscut sub numele de **Vulcanii Noroiși**. În Ținutul Buzăului sunt multe locuri cu vulcani noroiși. Unii dintre aceștia dau naștere lavelor de noroi, pe când alții generează mici explozii, complet inofensive. Dar cum ia naștere acest fenomen? Emanațiile de gaze din adâncul pământului împing apele subterane la suprafață iar acestea înmagazinează argilă din rocile pe care le întâlnesc în cale. Astfel se creează noroi care generează erupții permanente și care, în final, formează conuri și cratere de micidimensiuni. Vulcanii Noroiși sunt grupați în patru areale: „La Fierbători”, Pâcelele Mari, Pâcelele Mici și Beciu.

**Conacul Marghiloman** din Buzău este un ansamblu de monumente istorice aflat în Parcul Marghiloman din municipiul Buzău. În curs de restaurare, ansamblul a fost construit în mai multe etape în a doua jumătate a sec. al XIX-lea, proprietar fiind Ion Marghiloman. Ansamblul este constituit din „Vila Albatros”, un corp secundar și grajduri, în cadrul unui imens parc dendrologic. Clădirile au fost abandonate în anul 1985 și se află în stare precară de conservare. A fost denumită astfel după numele calului preferat, un armăsar arab, din herghelia lui Alexandru Marghiloman.

Interesul suscitât de existența unor zăcăminte de chihlimbar în zona Buzaului, preocupările locuitorilor pentru exploatarea și prelucrarea acestei rășine fosilizate au determinat organizarea Colecției muzeale Colți, inaugurată la 14 iunie 1980. Supranumită și **Muzeul Chihlimbarului**, unică în țară prin varietatea și dimensiunile exponatelor de chihlimbar, colecția a fost inaugurată o dată cu reluarea serbării folclorice Floarede Colți. După reabilitarea clădirii în 2019, muzeul s-a redeschis în august 2020, într-un nou concept expozițional, prezentând publicului colecția de chihlimbar:

pepite de diferite dimensiuni, bijuterii (inele, cercei, pandantive, șiraguri de mărgele etc.), unelte de extracție și prelucrare a chihlimbarului (strung din lemn, ciocane, lămpașe, târnăcop).

Orice turist care ajunge în Buzău face un mic popas la una dintre covrigăriile din oraș. Faima **covrigilorfăcuți la Buzău** a ajuns în cele mai îndepărtate colțuri ale țării, asta deși are la bază o rețetă foarte simplă.

Ingredientele covrigilor sunt ușor de găsit: făină, apă, drojdie, puțină sare și zahăr dar și, mai ales, mult suflet. Toate acestea amestecate creează un inel auriu foarte gustos și care împrăștie o aromă care se simte de la două străzi distanță. Deși ingredientele se găsesc oriunde, doar în covrigăriile din Buzău cu tradiție gustul este unul desăvârșit. Brutarii care au moștenit rețeta pun cantitatea perfectă de ingrediente, iar timpul de dospire și de coacere este și el bine calculat. Așa se face că la covrigării este mereu coadă și aproape toată lumea oprește să cumpere un inel gustos. Secretul covrigilor de Buzău sunt ingredientele. Maeștrii covrigari spun că pentru ca produsul să iasă gustos, nu se zgârcesc de la nimic. Făina trebuie să fie de calitate, apa curată și drojdia foarte bună.

Nu este om care să ajungă în vizită prin Buzău și să nu se oprească în satul Pleșcoi, din comuna Berca. Ceeace îi atrage aici pe turiști sunt **cârnații de Pleșcoi**. Aroma picantă și amestecul de gusturi a făcut din cârnați de la poalele Subcarpaților de Curbură să fie cei mai celebri cârnați din țară. Povestea cârnaților de Pleșcoi este foarte veche. Deși până acum nu poate fi estimată o dată exactă apariției lor, unii istorici spun că se făceau chiar și acum 400 de ani. În jurul cârnaților de la Pleșcoi circulă și o legendă. Se spune că în vremurile foarte vechi, cârnații se făceau din carnea oilor care coborau toamna de la munte. Când treceau ciobanii cu turmele, sutele de oi ocupau toate ulițele satului. În îmbulzeala creată pleșcoienii trăgeau în curte câte o oaie, chiar două, pe care apoi le tăiau și le făceau cârnați sau pastramă. În prezent Cârnații de Pleșcoi se fac din carnea oilor de la stânele din comună. Iarba pe care o pasc oile de aici este una specială, bogată în sare, datorită pământului sărătos. Maeștrii bucătari spun că tocmai această calitate a solului frăgezește carnea oilor și de aici gustul unic al cârnaților.

## 5. Sărata Monteoru

*„Sunt ochii mării frumoși, dar mergem după apă la izvor”.*

*- Grigore Vieru*

### **Locul 3, turismul acvatic, județul Buzău, anul 2010**

Sărata-Monteoru (în trecut, Fundul Sărății) este un sat în comuna Merei din județul Buzău. Este o stațiune balneară de interes local sezonieră și a fost mai întâi cunoscută între localnici pentru apele tămăduitoare ale izvoarelor sărate. Se află în zona central-vestică a județului, la aproximativ 14 km distanță de orașul Buzău.

Spre sfârșitul secolului al XIX-lea, localitatea și terenurile din jur au fost cumpărate de industrișul grec Grigore Monteoru; acesta a exploatat cu succes zăcămintele de petrol, după care a folosit câștigurile pentru a finanța investiția într-o stațiune turistică. În anul 1872 a construit lângă fabrica sa de uleiuri minerale din comuna Stâlpu, gara numită mai târziu Băile Sărata Monteoru. Tot lui i se datorează întemeierea stațiunii balneare Sărata-Monteoru, cea mai mare stațiune de acest fel din județul Buzău. La Sărata – localitate care ulterior și-a schimbat numele pentru a-l cuprinde și pe al lui, Grigore Monteoru a construit o biserică, o școală primară, o școală de meserii, localul primăriei, un spital, o farmacie, un oficiu poștal, locuințe pentru personalul angajat la sonde și la mina de petrol, toate acestea pe terenuri deținute de familia sa. La inaugurarea stațiunii – care a avut loc la 1 iulie 1895, băile aveau pe lângă cele două hoteluri și un cazinou – edificate după planurile arhitectului german Eduard Honzik de constructori italieni din regiunea Veneto, și un stabiliment balnear pentru băi calde și reci, dotat cu instalații și băi aduse din Anglia. Ulterior, aici a fost construit și un al treilea hotel cu 120 de camere. O atracție era reprezentată aici de către bazinele în aer liber cu apă sărată, ștrandul vechi, precum și parcul de aproape 16 hectare în care au fost plantate multe specii exotice, plante subtropicale aduse și aclimatizate de Grigore Monteoru în sere.

În perioada interbelică, la Monteoru s-a dat în folosință o mină de petrol unicat în Europa la acea vreme.

Stațiunea a avut perioada de glorie până la al Doilea Război Mondial, fiind distrusă după instaurarea regimului comunist și confiscarea proprietății. În anii 1970, statul comunist a încercat să redreseze stațiunea

amenajând două hoteluri și o bază de tratament. Ele au fost completate, după căderea regimului și revenirea la economia de piață, de alte inițiative private în domeniul turismului.

În ultimii 10 ani, la nivel național, Sarata-Monteoru și-a câștigat și renumele de pol al Turismului Activ, zona fiind intens vizitată de cei care sunt dornici de aer curat, mișcare în natură, aventură și distracție – un loc ideal de vacanță pentru toate categoriile de turiști: pentru iubitorii de înot, tiroliană și drumeții (există și trasee marcate), dar și pentru cicliști, maratonști ori motocicliști, care își testează an de an limitele pe versanții din împrejurimi. De asemenea, Dealul Istrița este un punct de atracție pentru iubitorii sporturilor extreme, aici fiind curenți de aer potriviți pentru cei care vor să încerce experiența zborului cu parapanta.

Inaugurată oficial ca stațiune balneară la 1 iulie 1895, Sărata-Monteoru are ape cu proprietăți curative ce au fost menționate încă din anul 1837. În prezent, sursele de apă minerală sunt reprezentate de 3 foraje hidrogeologice, un puț minier și 19 izvoare cu un grad ridicat de mineralizare (până la 513 g/litru), care produc o apă de tip zăcământ. Climatul continental moderat ce caracterizează această zonă de tranziție către sectorul subalpin constituie un important factor terapeutic.

La 25 km de Sarata-Monteoru se afla comuna Berca, iar la 35 km de Sarata-Monteoru se afla comuna Scortoasa unde se găsesc Vulcanii Noroiosi – Paclele Mici, respective Paclele Mari.

## 6. Țara Vrancei

*“Credința adevărată crede incredibilul, vede invizibilul și poate imposibilul.” - Lev Tolstoi*

### **Locul 3, turismul și patrimoniul local intangibil, județul Vrancea, anul 2008**

Prin poziția geografică, la curbura Carpaților Orientali, Vrancea a fost de-a lungul timpului un veritabil nod de legătură între Moldova, Țara Românească și Transilvania.

Este simbolul Unirii din 1859, care a pus bazele statului român. Focșani este cunoscut ca prima capitală a Principatelor Unite. Primul Război Mondial reprezintă o altă etapă importantă, iar măturie stau Mausoleele din Focșani, Mărăști, Mărășești și Soveja.

În ceea ce privește spiritualitatea, bisericile și mănăstirile vorbesc despre o civilizație cu rădăcini ancorate în timp și credință de neclintit în Dumnezeu. Oamenii locului păstrează și astăzi meșteșuguri tradiționale, iar portul popular ilustrează continuitatea și unitatea etnografică a poporului român.

Acest pământ binecuvântat, este o Românie în miniatură. Aici găsim toate formele de relief: munți sălbatici, câmpiile bogate, dealurile domoale care își poartă vița de vie cu rod nobil ca pe un blazon recunoscut în toată țara. Într-un peisaj natural de un pitoresc aparte întâlnim Cascada Putnei, Cheile Tișiței, Păstrăvăria Râpa Roșie, Focul Viu de la Andreiașu, unic în țară.

Poziția geografică, precum și cadrul natural și cel cultural – istoric favorizează diferitele forme de turism: de sejur sau de week-end, de vânatoare și pescuit. Turismul rural, ecologic și cultural se desfășoară în pensiuni omologate, cuprinse în circuitul ANTREC, precum și în cele peste 900 de case de vacanță.

Conform legendei care circulă în ținut, numele Vrancei ar veni de la Tudora Vrâncioaia, bătrâna care ar fi găzduit, ospătat și încurajat în casa ei pe domnitorul Moldovei-Ștefan Cel Mare. Legenda spune că locuința bătrânei Tudora Vrâncioaia s-ar fi aflat pe teritoriul actual al comunei Bîrsești, pe Dealul Dumbrava și atunci când marele Ștefan Cel Mare rătăcea descurajat prin coclaurile munților, bătrâna româncă, vrednică și cu mare dragoste de neam, își trimite pe cei șapte feciori ai ei (Bârsan, Bodea, Pavel, Negrilă,

Spulber, Nistor și Spânea) să adune toți flăcăii ce păzeau oile pe plaiurile Vrancei. Mica ceată luptând cu mult eroism, îl ajută pe Ștefan să-i înfrângă pe dușmani, iar domnitorul drept răsplătit, dăruiește celor șapte feciori eroi, cei șapte munți ai Vrancei pe care să-i stăpânească “din neam în neam”, fără vreun amestec și tulburare din partea cuiva. Vrâncenii susțin că marele voievod pentru a întări această danie, ar fi dat vrâncenilor un uric, scris cu litere de aur pe piele de vițel, semnat și întărit cu pecetea domnească. Cei șapte feciori au întemeiat gospodăriile, formând adevărate sate cărora le-au dat numele lor: Bîrsești, Bodești, Păulești, Negrilești, Spulber, Nistorești și Spinești.

**Focul Viu de la Andreiașu de Jos** (monument al naturii) este o arie protejată de interes național. Aria naturală cu o suprafață de 12 hectare se află în partea centrală a județului Vrancea și cea nordică a satului Arșița, în Subcarpații de Curbură, la o altitudine de 500 m, în dreapta drumului comunal ce leagă localitatea Andreiașu de Jos de Andreiașu de Sus. Aria naturală este o suprafață deluroasă (Dealul Tilia cu ravene și forme de erodare) constituită din roci sedimentare (mar-ne și gresii) și supusă unor alunecări de teren datorate defrișărilor excesive, în al cărei perimetru sunt semnalate emanații de gaze naturale (hidrocarburi) care se aprind spontan și ard singure.

## 7. Hotarul Frontului de Est

*„O națiune fără eroi este invalidă”. - Gabriel Petru Băețan*

### **Locul 3, turismul accesibil, județul Vrancea, anul 2013**

Aceasta este zona cu cele mai importante muzee și mausolee din țară, construite în amintirea celor peste 800.000 de eroi care și-au dat viața pe Frontul de Est – Focșani, Mărășești, Mărăști, Soveja – în timpul Primului Război Mondial, în luptele eroice din vara anului 1917, ca semn de recunoștință pentru sacrificiul lor. Victoriile obținute în aceste bătălii au dus la Marea Unire din 1 Decembrie 1918 (Ziua Națională a României), când provinciile istorice s-au unit într-un singur stat.

Soveja și zona Putna-Vrancea oferă peisaje minunate, aer proaspăt și relaxare pentru întreaga familie. Drumul Vinului Vrancea este o altă atracție a regiunii, orașul Panciu fiind punctul de pornire, cunoscut în România ca locul unde se produce vin spumant prin metoda champenoise. Sticlele sunt lăsate la filtrat în Cramele Ștefan cel Mare – monument istoric.

Cele patru mausolee, împreună cu alte atracții turistice naturale, istorice sau religioase din împrejurimi, aflate toate pe acest “drum al gloriei”, pot deveni o importantă parte a traseelor turistice de interes european.

## 8. Covasna

*„Amintește-ți uneori că pe jumătate ești apă. Când nu poți depăși un obstacol, curgi pe lângă el, ocolește-l și mergi mai departe, așa cum face apa”. - Margaret Atwood*

### **Locul 4, turismul acvatic, județul Covasna, anul 2010**

Orașul Covasna este situat în curbura Carpaților Orientali, la poalele munților Brețcu în depresiunea Târgu Secuiesc, la 31 km de Sf. Gheorghe, la 60 km de Brașov și la 250 de km de București. Are 10.000 locuitori și are în subordine administrativă localitatea Chiuruș. Cunoscută ca orașul izvoarelor minerale, Covasna este traversată de pârâul cu același nume. Altitudinea variază între 550-600 m, iar climatul este răcoros, de depresiune intramontană. Vara nopțile sunt răcoroase iar iernile sunt reci. Aerul are un conținut ridicat de ioni negativi - un alt factor terapeutic natural.

Economia orașului Covasna se bazează mai ales pe industria alimentară, turism și agricultura.

Este una dintre cele mai importante stațiuni balneoclimaterice ale României, dispune de 9 hoteluri și de mai multe pensiuni private precum și de un camping. Izvoarele de ape minerale au debite deosebit de ridicate (unele au un debit de peste 1000 de litri pe oră) și sunt răspândite în tot orașul (peste 1500 de izvoare)existând unele case particulare unde în fântâni este apă minerală. Acestea sunt de o mare varietate.

Valea Zânelor este o zonă de agrement cu interes turistic. Peisajele naturale ale zonei aproape că te vor convinge că odinoară au locuit aici zâne. Apoi, o altă atracție o reprezintă un monument unic în Europa, datorită unui sistem ingenios de „păcălit” gravitația când se carau lemne pe vremuri. Localnicii l-au denumit „șiclău” și datează din 1889. De asemenea, se află și o mocăniță care transportă turiști la cerere. În această zonă se mai află și o cetate dacică, despre care se spune că e în topul celor mai bine conservate din întreaga țară.

În jurul acesteia s-au împletit o mulțime de legende, două dintre ele fiind cele mai circulante. Prima spune că cetatea a fost locul unde Decebal s-a refugiat înainte de a muri, iar cealaltă că aici ar fi trăit Ileana Cosânzeana, cea mai frumoasă fată, regăsită în multe basme românești.

## 9. Colinele Transilvaniei

*„Timpul petrecut în natură ne conduce spre noi înșine”. - Shikoba*

**Locul 2 turismul și gastronomia locală – anul 2015 și locul 4, turismul cultural tangibil, anul 2017; județele Brașov, Sibiu, Mureș**

Unii o știu ca zona satelor cu biserici fortificate din Transilvania, leagănul culturii săsești din România. Alții știu că aici găsești monumente parte a Patrimoniului UNESCO (Biertan, Saschiz, Valea Viilor sau Viscri) sau că e unul dintre locurile românești preferate de Prințul Charles de Wales.

Cu siguranță este cea mai mare arie protejată din Transilvania, unde cuibăresc mii de specii de păsări, o regiune cu terenuri agricole cu înaltă valoare naturală, cu biodiversitate extrem de variată, în care sunt păstrate practicile agricole tradiționale.

Habitatele naturale și seminaturale de păduri bătrâne (peste 80 de ani) și de pajiști, cu biodiversitate ridicată, sunt preponderente, terenurile arabile sunt puține, iar zonele nefavorabile, cum sunt cele industriale, lipsesc aproape în totalitate. Tabloul natural este completat de o rețea bogată de văi cu pâraie care curg natural, creând meandre mari, văi în ale căror alpii majore sunt prezente zone cu vegetație specifică de luncă, cu sălcii, ploi și anini bătrâni, habitate importante pentru multe specii de floră și faună.

## 10 Gheorghieni Lacu Roșu

*„Apa, cu cât e mai saraca, cu atât e mai limpede”. - Valeriu Butulescu*

**Locul 2, turismul accesibil, județul Harghita, anul 2013**

Lacu Roșu este o localitate componentă a municipiului Gheorghieni din județul Harghita, Transilvania. Este o stațiune situată în Carpații Orientali, în Grupa Centrală, fiind înconjurată de către Munții Ceahlău (în Nord) și de către Munții Hășmașu Mare (în Sud).

Stațiunea și-a luat numele după lacul de aici - Lacul Roșu, un lac de baraj natural, aflat lângă Cheile Bicazului. Lacul aflat la o altitudine de 983 m, într-o mică depresiune montană are o climă plăcută, subalpină. Temperatura medie anuală este de 8 °C. Temperatura apei vara poate atinge 22 °C, primăvara, toamna 6-10 °C. Iarna, lacul este acoperit de un strat de gheață gros de 60–70 cm. Vânturile sunt moderate.

## 11. Județul Harghita

*„Sănătatea este o stare de armonie completă a corpului, minții și spiritului”. - B.K.S. Iyengar*

### **Locul 4, turismul de sănătate și relaxare, județul Harghita, anul 2019**

Județul este bogat în resurse naturale pentru sănătate și relaxare precum izvoare de ape minerale, mofete, zăcăminte de sare, aer curat, fiind locul unde se află stațiuni turistice precum Praid, Băile Tușnad, Borsec, Harghita-Băi, Izvoru Mureșului, Lacu Roșu, Băile Homorod, Băile Banffy (Toplița).

Turismul balnear, turismul rural, turismul spiritual, turismul cultural, turismul în natură, turismul gastronomic, sunt tipuri de turism care pot îmbunătăți starea de sănătate. Un peisaj minunat cu munți, Cheile Bicazului, Lacul Sf. Ana (singurul lac vulcanic din Europa Centrală și de Est), Lacul Roșu, o cină cu produse naturale organice de la țară, drumeții la munte, skiul, călăritul, pelerinaj pe ruta Via Maria, tradiții foclorice autentice, evenimente precum Festivalul de Muzică veche de la Miercurea Ciuc sau pelerinajul la Șumuleu Ciuc de Rusalii, sunt doar câteva din atracțiile județului Harghita.

## 12. Ținutul Neamțului

*„Lasă medicamentul tău să fie mâncarea ta, iar mâncarea să fie medicamentul tău”. - Hipocrate*

### **Locul 4, turismul și patrimoniul local intangibil, anul 2008 și locul 4, turismul și gastronomia locală, anul 2015, județul Neamț**

**Județul Neamț** este un județ în regiunea Moldova, în nord-estul României, la limita dintre Carpații Orientali și Podișul Moldovei și se întinde foarte puțin și în partea de N-V a Transilvaniei, cuprinzând comuna Bicaz-Chei. Este cunoscut mai ales pentru frumusețea Masivului Ceahlău, a lacului de acumulare (numit Izvorul Muntelui) de pe râul Bistrița al cărui baraj se situează în partea de vest a orașului Bicaz, cât și a peisajului în general, a mănăstirilor (Agapia, Neamț, Secu, Sihăstria, Văratec etc.), a rezervațiilor naturale (Parcul Național Ceahlău, Codrii de aramă, Codrii de argint, Rezervația de zimbri, etc.), a cetăților (Cetatea Neamțului). Reședința județului este municipiul Piatra Neamț. Suprafața județului este de 5.890 km pătrați.

Principalele cursuri de apă: Moldova, Siret (între Doljești și Secuieni), Bistrița (între Broșteni și Buhuși), Bistricioara, Bicaz, Cracău, Tarcău, Ozana (numit și Neamțu) și pâraul Cuejd- care traversează municipiul

Piatra Neamț. Principalele lacuri sunt: Izvoru Muntelui, Pângărați, Vaduri și Bâta Doamnei (lacuri de interes hidroenergetic). Altitudine maximă: Vf. Ocolașu Mare (M. Ceahlău) 1.907 metri.

Când vine vorba de gastronomie, la Neamț te vei simți răsfățat la propriu de varietatea și bogăția de gusturi și arome - vei putea afla că aici se trăiește sănătos și mai ales se mănâncă bine.

Admirarea unui peisaj frumos se potrivește de minune cu o masă plină de bunătăți. Vara te poți răcori cu un sirop din muguri de brad proaspăt, adunați direct din pădurile de conifere ale zonei, și poți să te delectezi cu un hârzob de păstrăv delicios savurat împreună cu un pahar de vin, un vin alb ținut la beci c-un an dinainte. Ofelie zdravănă de caș de oaie făcut la stânilor de pe Valea Muntelui îți va potoli foamea. De vii iarna prin Neamț - abia s-au afumat bunătățile din porc. De sărbători, aici în zonă, tradiția își dă mâna cu voia bună și distracția se întinde zile întregi. Sarmale, platouri vânătoarești și tradiționale, tochtură moldovenească din carne proaspătă de porc, chișcă sau cârnați, se găsesc din belșug la Neamț. Iar de gospodinele îți vor pregăti și niște dulciuri precum delicioasele plăcinte poale-n brâu umplute cu brânză dulce sau sărată, alivenci moldovenești sau învârtite, sigur te vei mai întoarce pe aici.

## 13. Parcul Natural Vânători Neamț

*"Orice peisaj este o stare a sufletului".  
- Henri-Frederic Amiel*

### **Locul 3, turismul și ariile protejate, județul Neamț, anul 2009**

Cu o vechime nu foarte mare în rândul parcurilor naționale din țară, Parcul Natural Vânători Neamț datează din anul 1999. Situat în nordul județului Neamț, pe versantul estic al Munților Stânișoarei și pe Subcarpații Neamțului, parcul constituie una dintre cele mai mari atracții turistice din zona Moldovei, atât pentru vestigiile culturale care se regăsesc pe raza lui, cât și pentru traseele destul de lejere care sunt o introducere destul de cuprinzătoare în ceea ce privește biodiversitatea locului. Aproape 85% din suprafața parcului este reprezentată de păduri. Putem vorbi așadar de un loc în care pădurea este prioritară, încercându-se menținerea ei la această stare actuală de conservare.

Parcul Natural Vânători este situat parțial în bazinul râurilor Neamț și Cracău și cuprinde pe lângă rezervațiile salenaturale și mari valori cultural-istorice. Aici, turiștii pot vizita vestita cetate Neamț, renumitele mănăstiri Agapia, Agapia Veche, Văratec, Horaița, Neamț, Secu, Sihăstria, schiturile Sihla – unde s-a nevoit Sfânta Teodora de la Sihla-, Icoana Veche, Icoana Nouă, Sf. Daniil Sihastrul, Pocrov, Cărbuna și Dobru, precum și casele memoriale „Mihail Sadoveanu” și „Alexandru Vlahuță”.

Farmecul acestui parc poate fi simțit din plin dacă vizitezi una din rezervațiile sale naturale unde legendele și farmecul cadrului natural sunt deosebit de generoase. „Codrii de aramă”, „Pădurea de argint”, Rezervația de stejar

„Dumbrava” și Rezervația de zimbri și faună carpatină „Dragoș Vodă” sunt rezervațiile care ne impresionează prindiversitatea lor cromatică dar și prin speciile care sunt protejate în interiorul lor. Parcul Natural Vânători - Neamț initial a fost înființat cu scopul de a conserva populația de zimbri aflată în Rezervația Dragoș Vodă.

## 14. Municipiul Suceava

*„Natura nu a trădat niciodată inima care a iubit-o”. - William Wordsworth*

### **Locul 1, turismul cultural tangibil, județul Suceava, anul 2017**

Suceava este municipiul de reședință al județului cu același nume din Bucovina.

Orașul este situat în Podișul Sucevei, pe cursul râului cu același nume, la 21 km distanță de vărsarea în Siret. Municipiul Suceava se numără printre cele mai vechi și mai importante așezări ale României. A îndeplinit rolul decapitală a Principatului Moldovei timp de aproape două secole, până în 1565. Istoria așezării se leagă de numele câtorva dintre cei mai cunoscuți voievozi ai Moldovei, precum Alexandru cel Bun, Ștefan cel Mare și Petru Rareș. Lângă oraș s-au aflat două cetăți, una mai veche la Șcheia, alta puțin mai nouă, ce se vede și astăzi. Între cele două s-a dezvoltat, încă din prima parte a sec. XIV, orașul.

**Cetatea Șcheia**, întâlnită și sub denumirea de Cetatea de Apus a Sucevei, este o cetate în ruine aflată în partea de nord-vest a orașului Suceava. Ea se află localizată la marginea unei păduri aflate pe un pînten terminal al dealului Șepilici, la o înălțime de peste 80 m față de lunca Sucevei. De aici, se poate vedea întreaga vale nordică a Sucevei. **Cetatea de scaun a Sucevei**, construită la sfârșitul secolului al XIV-lea în apropierea

orașului medieval Suceava, a fost principala reședință a domnilor Moldovei timp de aproape 200 de ani, astăzi un monument istoric de nivel național. Ansamblul arhitectonic medieval, alcătuit din castel și ziduri de apărare, a fost consolidat și completat în cadrul unui vast proiect cu finanțare în perioada 2011-2015, redându-i aspectul impunător, intrat în legenda.

**Manastirea Sfântul Ioan cel Nou de la Suceava** ramane un obiectiv important de vizitat, de unde ascultarugaciunile credincioșilor Sfântul Ioan cel Nou ale cărui Sfinte Moaște se găsesc în incinta Manastirii.

În anul 1982 a fost inaugurat Planetariul și Observatorul Astronomic din Suceava, fiind al treilea planetariu din țară în ordinea deschiderii și cel mai mare din țară în ceea ce privește capacitatea sălii și diametrul cupolei. Mai puțin vizitat decât alte locuri celebre în Suceava, Planetariul este un obiectiv turistic important pentru cei pasionați. De-a lungul timpului în acest spațiu s-au desfășurat atât observații astronomice propriu-zise, cât și acțiuni culturale-educative. De asemenea, spațiul funcționează și ca muzeu științific în cadrul Muzeului Județean Suceava

Printre cele mai pitorești locuri de vizitat în Suceava stă la loc de cinste **Muzeul Satului Bucovinean**. Este un muzeu în aer liber din municipiul Suceava, care pune în valoare patrimoniul cultural-arhitectonic de factură populară din Bucovina. Înființat în anii '70, muzeul a cunoscut dezvoltarea și extinderea majoră începând cu anii '90, iar în prezent dispune de un număr de peste 30 de obiective: case tradiționale din lemn, anexe gospodărești, instalații tehnice populare, ateliere meșteșugărești, construcții comunitare. Muzeul este amplasat în partea estică a orașului Suceava, pe Strada Parcului, în apropiere de Cetatea de Scaun a Sucevei, Cimitirul Pacea și Parcul Șipote-Cetate.

## 15. Cîrlibaba

*„Satul este patria de la țară”. - Girel Barbu*

### **Locul 3, turismul rural, județul Suceava, anul 2012**

Centrul comunei este așezat la confluența râului Bistrița cu pârâul Cîrlibaba. Teritoriul comunei este foarte bogat din punct de vedere hidrografic, astfel că râul colector Bistrița Aurie, care izvorăște din Munții Rodnei și străbate teritoriul comunei, colectează apele afluenților Țibău, Cîrlibaba, Bila, Lala, Rusaia și Diaca. În apele reci și limpezi trăiesc și se dezvoltă specii de pești ca păstrăvul, lipanul și loștrița. În general, covorul vegetal este etajat, ca și clima și solurile, pe verticală, în raport cu altitudinea. Principalele formațiuni vegetale din zonă sunt pădurile de

olid, care urcă până la altitudinea de 1.700 m și ocupă peste 80% din teritoriul comunei. Speciile de păsări sunt numeroase. Accesul în comuna Cîrlibaba se face numai pe cale rutieră.

Faptul că zona nu este poluată, precum și bogăția și diversificata floră spontană, fac oportune investițiile în dezvoltarea apiculturii.

Obiectivele turistice mai importante sunt : monumentul comemorativ care amintește de trecerea lui Bogdan I (1359) prin această comună, rezervația geologică „Piatra Țibăului” și rezervația Lala. În sezonul de iarnă există posibilitatea amenajării unei pârtii de schi, iar în celelalte anotimpuri pot fi satisfăcute cele mai exigente gusturi ale amatorilor de drumeții. Atracțiile turistice pot fi constituite din: drumeție, turism ecvestru, vânătoare și pescuit, ciclism montan etc. Anual, în luna februarie se organizează manifestarea „Serbările Zăpezii” la care participă numeroși turiști și în cadrul căreia se organizează o multitudine de concursuri sportive specifice iernii, dar și diverse spectacole și jocuri distractive.

## 16. Șaru Dornei

*„Turistul vine sa-si bucure ochii; ganditorul gaseste o carte imensa unde fiecare stanca este o scrisoare, unde fiecare lac este o fraza, unde fiecare sat este un accent si de unde iese un fum de amintiri de mii de ani vechime”. - Victor Hugo*

### Locul 4, turismul accesibil, județul Suceava, anul 2013

Parcul Național Călimani și rezervația Tinovul Mic Șaru Dornei sunt argumente de netăgăduit că natura și biodiversitatea sunt foarte bine conservate în comuna dorneană. Aici pot fi întâlnite și admirate specii de plante sau animale rare, ocrotite prin lege. Rezervația 12 Apostoli, prin megalitiile săi cu forme bizare, vârful Lucaciu, cu legendele sale împletesc laolaltă realul și fantasticul, într-o cunună vie și surprinzătoare.

Oamenii locului, cu traiul lor simplu, moștenitori ai tradițiilor din străbuni, se împodobesc cu portul popular în zilele de sărbătoare. Meșteșuguri în alte părți uitate, aici își mai găsesc utilitatea, înrădăcinate în datini și obiceiuri. Încondeiatul ouălor de Paști, fierăria, păstoritul și tradiționalele brânzeturi de Dorna, moara de la Băuca, ultima moară de apă încă în funcțiune din Bucovina, sunt doar câteva asemenea preocupări.

Pensiunile construite în stilul consacrat al locului își pot primi oricând oaspeții, bucurându-i nu doar cu bucate și băuturi tradiționale ci și cu obiceiuri ale satului și oferindu-le posibilități de agrement cu bărcile pe Bistrița sau cu bicicletele pentru împătimitii de ciclism.

Iar ca vocea istoriei să nu se stingă, în memoria locurilor au rămas întipărite nume de haiduci și eroi, printre care cele ale celebrului Grigore Pinteș, căpitan de oaste și haiduc, sau Haralambie Niculiță, liber și nesupus hoț de codru, care audurat legende locurilor acestora cu eroismul, curajul și credința lor în libertatea neamului românesc. Pe urmele lor poate că azi orice iubitor de drumeție sau de turism ecvestru, ca să descopere farmecul atât de adânc al pădurilor și munților din Șarul Dornei.

## 17. Sighetu Marmăției

*„Eroilor, totul le este permis”. - Jean-Paul Sartre*

**Locul 3, turismul cultural tangibil, județul Maramureș, anul 2017**

Situat la confluența râurilor Iza și Tisa, municipiul Sighet este centrul cultural și economic al Maramureșului istoric. Până în 1919 Sighetul a fost reședința comitatului Maramureș, iar în perioada interbelică a fost reședința județului Maramureș (interbelic) și, totodată, reședința plășii Sighet.

Având o formă triunghiulară, Sighetul se învecinează la nord, prin granița de pe cursul râului Tisa, cu Ucraina, la nord-est cu comuna Bocicoiu Mare, la sud și vest cu comunele Rona de Jos, respectiv Vadu Izei, iar la vest cu comuna

Sarasău. Spre sud-vest se află lanțul vulcanic al munților Gutâi, acolo unde extravilanul municipiului se învecinează cu comunele Giulești, Ocna Șugatag. În Sighet a funcționat temuta închisoare folosită de regimul comunist pentru exterminarea elitelor României. În prezent clădirea închisorii este amenajată, începând din 1994, ca muzeu, aici avându-și sediul Memorialul Victimelor Comunismului și al Rezistenței, cunoscut ca Memorialul Durerii din Sighet. Acesta este cel mai important obiectiv turistic al orașului (aflat în apropierea primăriei municipiului). Fosta închisoare, transformată într-un memorial al durerii, a fost pusă în anul 1995 sub egida Consiliului European. Primele săli ale muzeului au fost inaugurate în 1997, an în care Memorialul a fost declarat „ansamblu de interes național”, totodată fiind recunoscut drept cel mai important proiect dedicat de societatea civilă reconstituirii și analizei trecutului comunist.

Sighetul Marmăției este orașul cunoscut ca locul în care „se agață harta-n cui”. Acest loc este cel mai nordic punct al României și, de câțiva

ani, este marcat ca atare, printr-un monument in forma de cui.

Situat la 2,5 km, **Cimitirul Săracilor** este un ansamblu arhitectural dedicat memoriei deținuților politici morți sau executați în închisorile, lagărele și deportările comuniste, precum și memoriei partizanilor uciși în luptele cu Securitatea. Amenajarea acestui cimitir a început după 1997, când **Memorialul Victimelor Comunismului și al Rezistenței** a fost declarat – prin legea nr. 95 – „ansamblu de interes național”.

Prin aceeași lege, cimitirul era considerat ca parte a Memorialului, întrucât în anii 50 aici fuseseră aruncate în gropi anonime trupurile câtorva zeci dintre deținuții politici morți în închisoarea Sighet.

A fost desenată din brazi o hartă a țării, iar în locul de pe hartă al orașului Sighet (socotit un epicentru al acestei represii) a fost ridicat un altar. În nișa de sub altar au fost depuse zeci de urne cu pământ adus din diferitele închisori, lagăre, centre de deportare, locuri de execuție. În spatele altarului veghează o cruce în stil bizantin, dăltuită în calcar de maestrul pietrar Constantin Marinete, iar în fundal au fost ridicate de-a lungul timpului mai multe troițe dedicate victimelor de către familii și asociații.

**Casa în care s-a născut Elie Wiesel**, laureat al Premiului Nobel pentru Pace, este situată în Sighetu Marmatiei pe strada Dragoș Vodă, colț cu strada Tudor Vladimirescu într-o zonă care a făcut parte din unul dintre cartierele evreiești ale Sighetului. Este specifică burgurilor transilvane și central europene de la sfârșitul secolului al XIX-lea și începutul secolului al XX-lea atât prin arhitectură, cât și amenajarea interioară.

*„Dacă grecii au inventat tragedia, romanii epistola și Renașterea sonetul, generația noastră a inventat o nouă literatură, cea a mărturiei. Toți am fost martori și toți simțim că va trebui să stăm ca mărturie pentru viitor”*. - Elie Wiesel

## 18. Ocna Șugatag -

*„Dorința mea e să trăiesc mereu așa, liniștit, într-un colț de natură”* . - pictorul Claude Monet

**Locul 5, turismul de sănătate și relaxare, județul Maramureș, anul 2019**

Ocna Șugatag este o stațiune balneoclimaterica situata in inima Maramuresului isoric. Localitatea cuprinde alte trei sate: Breb (o locatie turistica foarte populara), Hoteni si Sat-Șugatag.

Localitatea este vizitata de mii de turisiti anual, fiind faimosa pentru apa sarata. Un alt avantaj este localizarea comunei, care permite vizitarea celor mai importante obiective turistice din judet: Mocanita de la Viseul de Sus, Cimitirul Vesel de la Sapanta, Memorialul Victimelor Comunismului

și al Rezistenței de la Sighet, Muzeul Satului de la Sighet, partiile de ski de la Cavnic, Cascada Cailor de la Borsa, Manastirea de la Barsana. Localitatea Ocna Șugatag a fost atestată documentar în anul 1355, iar celelalte localități (Breb, Hoteni, Sat-Șugatag) în 1360, istoria lor fiind strâns legată de exploatarea sării, de unde și numele de „ocna” care înseamnă „mina”, „salina”. Este situată în Depresiunea

Maramureș, la poalele munților Țibleș și Gutai, la o distanță de 20 km de municipiul Sighet și la o altitudine de 490 m. Datorită izvoarelor minerale clorurosodice și lacului sărat (format prin prăbușirea unor mine vechi de exploatare a sării), localitatea Ocna Șugatag este și stațiune balneară. Pe teritoriul comunei se afla Rezervația naturală “Pădurea Crăiasa” având suprafața de 44 ha, la o altitudine medie de 485 m.

## 19. Tăuții Măgherauș

*„Natura e de o mare simplitate, de aceea e și de o mare frumusețe”. - Richard Feynman*

### **Locul 1, turismul de sănătate și relaxare, județul Maramureș, anul 2019**

Tăuții Măgherauș este un oraș mic cu o gamă variată de alegeri pentru oricine. Turisții care vor să aleagă o destinație de vacanță pentru relaxare și sănătate trebuie să știe că orașul Tăuții Măgherauș este locul potrivit. Oferta Turistică bazată pe sănătate și relaxare este foarte bogată, incluzând activități în aer liber, hipoterapie, facilități spa. Posibilitățile pentru petrecerea unui timp minunat aici sunt multiple: piscine interioare, piscine exterioare, aquapark cuslide-uri, zona ultra-welness, masaj, terapie fizică. Orașul Tăuții-Măgherauș este situat în nord-vestul județului

Maramureș, în imediata vecinătate a municipiului de reședință de județ Baia Mare și este străbătută de drumul european 58.

Pe teritoriul orașului se întâlnesc forme de relief felurite: lunci, dealuri, văi, munți. Orașul este străjuit în partea de nord de versanții sud-estici și sud-vestici ai masivului Gutâi. Munții Pietroasa Mică străjuiesc în partea de nord, satul Băița. Din acești munți izvorăște raul care poartă numele satului Băița și raul care străbate satul Nistru și îi poartă numele.

Aceste rauri străbat orașul și se revarsă în râul Someș. Din punct de vedere climatic, orașul Tăuții-Măgherauș are un climat blând, lanțul muntos al Carpaților apără depresiunea de influența maselor de aer reci dinspre Nord-Est. Tăuții-Măgherauș provine din unificarea satelor Tăuții de Jos și Măgherauș.

## 20. Țara Chioarului

*„Tot ce e mai bun pe lumea asta e gratuit”. - Autor anonim*

### **Locul 2, turismul cultural tangibil, județul Maramureș, anul 2017**

Denumirea ținutului vine de la Cetatea Chioarului - vestită fortificație situată pe cursul mijlociu al râului Lăpuș. Până în anul 1566, Chioarul a făcut parte din comitatul Solnocului de Mijloc (Szolnok – Doboca), după care se va organiza separat sub forma unui district autonom, asemănător Țării Făgărașului din cadrul principatului Transilvaniei Pentru o scurtă perioadă de timp, în urma unirii Țărilor Române realizată la 1600, domeniul ajunge în posesia voievodului Mihai Viteazul, pentru ca după uciderea lui, austrieicii să-l atașeze Ungariei considerându-l „bun regal”. Popularitatea „voievodului unirii” în Chioar s-a datorat și faptului că s-a îngrijit de viața spirituală a românilor, dar și de starea socială a preoțimii românești.

Denumită „Țara Chioarului” din punct de vedere geografic, Zona Chioarului este amplasată în partea de sud-vest a județului Maramureș și este, delimitată de următoarele repere geografice: în partea de vest, valea râului Someș; în partea de nord lanțul munților vulcanici Oaș Gutâi Țibles, la est dealurile înalte care separă depresiunea Baia Mare de

„Țara Lăpușului” (Șatra, Pietris); iar la sud platforma someșană. Chioarul cuprinde atât satele ce au aparținut domeniului Baia Mare („fisculaș”) și cetății Chioar (așa-numita „Țară a Chioarului”), precum și satele dintre Baia Mare și Seini. Ea este parte a județului Maramureș alături de celelalte trei țări: Țara Lăpușului, Țara Codrului, și Țara Maramureșului istoric.

Doa dintre cel opt Biserici maramuresene incluse în patrimoniul UNESCO sunt în Chioar: Biserica de lemn din Surdesti – 1766, respectiv Biserica de lemn din Plopis – 1811, ambele purtând hramul Sfinții Arhangheli Mihail și Gavriil. Acestea împreună cu alte Biserici din Țara Chioarului sunt incluse în Circuitul bisericilor de lemn din Transilvania de Nord. Un alt obiectiv turistic deosebit al destinației este Muzeul Memorial „Vasile Lucaciu” – zis „leul de la Sisesti”.

## 21. Baile Figa

*„Privește profund natura. Și apoi vei înțelege totul mai bine”. - Albert Einstein*

### **Locul 3, turismul de sănătate și relaxare, județul Bistrița-Năsăud, anul 2019**

Parcul Balnear a fost inaugurat în iulie 2010. Stațiunea se întinde pe 15 hectare și este așezată într-o depresiune înconjurată de păduri, la doar 3 km de orașul Beclean. La Baile Figa veți găsi un loc perfect de relaxare, dar și o oază desănată. Proprietățile apei sărate și a namolului sunt asemănătoare cu cele de la Techirghiol. Satul de vacanță este situat într-o zonă liniștită și plină de verdețuri. Proiectul a fost realizat punându-se accent pe relaxarea turistului și deconectarea lui de la agitația cotidiană. Fie că doriți plaja, baie balneară, înot în piscină, sauna, jacuzzi, sport, loc de joacă amenajat pentru copii, sau o mâncare bună ardelenască le veți găsi pe toate într-o ambianță plăcută.

În partea exterioară a stațiunii sunt bazine cu apă dulce unde se poate practica înotul și alte sporturi acvatice iar în imediată apropiere veți găsi și o sauna rustică realizată integral din lemn. Copiii au amenajat un loc de joacă și un parc de aventură cu tiroliana și labirint. Există amenajat și un loc pentru picnic și o zonă amenajată cu un mic lac, aici relaxarea bine meritată fiind la ea acasă.

## 22 Parcul Natural Apuseni

*„Merg în pădure să-mi pierd mintea și să-mi găsesc sufletul”.*

*- John Muir*

### **Locul 1, turismul și ariile protejate, județele Alba, Cluj, Bihor, anul 2009**

Parcul Natural Apuseni este o arie protejată de interes național situată în România, pe teritoriile administrative ale județelor Alba, Cluj și Bihor. Parcul natural se află în vestul țării, în partea central-estică a Munților Apuseni, înconjurat de Masivul Vlădeasa la nord, Munții Pădurea Craiului la nord-vest, Munții Bihorului la sud, Munții Gilău la est și Munții Codru-Moma la sud-vest. Parcul Natural Apuseni are o suprafață de 75.784 hectare și a fost declarat arie protejată prin Legea nr.5 din 6 martie 2000. El reprezintă o zonă montană cu forme de relief diversificate, vârfuri (Biserica Moșului), abrupturi stâncoase (Pietrele Galbenei), chei, văi (Valea Sighiștelului, Valea Galbenei), măguri, lapiezuri, ponoare (Cetățile Ponorului), avene (Avenul cu Vacă), peșteri (Urșilor, Ciur Izbuț, Cetatea Rădesei, Ghețarul Focul Viu, Peștera Smeilor de la Onceasa).

## 23. Albac

*„Lasă-ți picioarele să cutreiere și ochii să se minuneze”.*

*- Autor anonim*

**Locul 2, turismul de sănătate și relaxare, județul Alba, anul 2019**

Statiunea turistică Albac este situată într-un cadru pitoresc, pe valea râului Ariesul Mare, la 98 km de orașul Alba -Iulia. Statiunea are o climă specific montană, fiind amplasată la 800 metri altitudine, cu temperaturi plăcute vară și ierni bogate în zăpadă. Aerul ozonat, peisajele, ospitalitatea gazdelor, fac din Statiunea Albac un punct de interes pentru cei ce doresc să își petreacă un sejur minunat în partile locului. Bustul lui Horea din fața școlii generale este înscris pe lista monumentelor istorice din județul Alba.

La 32 km de Albac, pe teritoriul comunei Garda de Sus, se află Peștera **Ghețarul de la Scărișoara**. Aceasta este minunea din subteran la care pentru a ajunge trebuie să cobori aproximativ 50 de metri pe niște scări de metal prinse pe pereții de stâncă, o experiență destul de dificilă pentru cei cu rău de înălțime, chiar riscantă în condițiile în care pe suprafața scărilor erau porțiuni acoperite cu gheață.

La 40 km de Albac se află **Muntele Gaina** - numit și **Muntele Dragostei**, se ridică spre nori până la 1500 m, parcă un loc predestinat pentru sărbători câmpenești, folclorice, așa cum este și Târgul de fete.

În trecut un loc dedicat căsătoriilor iubitorilor de munte, astăzi este un loc pentru drumeții și evenimente în Munții Apuseni.

## 24. Alba Iulia

*„Veșnicia s-a născut la sat”. - Lucian Blaga*

**Locul 1, turismul și regenerarea siturilor fizice, județul Alba, anul 2012**

Alba Iulia este municipiul de reședință al județului Alba, Transilvania, format din localitățile componente Alba Iulia (reședința), Bărbant, Micești, Oarda și Pâclișa. Se află în zona de sud-vest a Transilvaniei, pe malul râului Mureș. În antichitate, pe locul actualei cetăți s-a aflat castrul roman Apulum. Orașul a fost între anii 1541 și 1711 reședința principilor Transilvaniei și astfel capitala politică a Principatului Transilvaniei. La 1 decembrie 1918 a fost locul de desfășurare a Marii Adunări Naționale de la Alba Iulia, care a legitimat popular unirea Transilvaniei și a Banatului cu Regatul României. În anul 1922 a avut loc la Alba Iulia ceremonia oficială de încoronare a regilor României Mari, Ferdinand I și Maria, moment care a consfințit importanța simbolică a orașului, datorită rolului său de capitală istorică.

Municipiul Alba Iulia este situat la o altitudine de 270 m, la o distanță de 340 km de București, 100 km de Cluj, 70 km de Sibiu și la 241 km de Arad și are o suprafață de 10.365 ha. Este așezat în perimetrul format de râul Ampoi, râul Sebeș, crestele munților Apuseni și Podișul Transilvaniei.

Principala zonă istorică a orașului este Cetatea Alba Carolina. Fortăreața în stil Vauban cu 7 bastioane, în formă de stea, a fost construită în perioada 1716-1735, după un plan al arhitectului italian Giovanni Morando Visconti, fiind cea mai impresionantă de acest tip din centrul Europei, în special datorită porților triumfale ce asigurau accesul, inițial în număr de șase. În interiorul Catedralei Încoronării se află două importante lucrări de artă care au scăpat de teroarea și prigoana comunismului, reprezentându-i pe regele Ferdinand și pe regina Maria.

Obeliscul lui Horea, Cloșca și Crișan din Alba Iulia este situat pe str. Mihai Viteazul, în fața porții a treia a cetății Alba Carolina. A fost ridicat în 1937 din inițiativa Societății ASTRA, cu contribuția populației, fiind închinat memoriei

conducătorilor răscoalei de la 1784-1785, conduse de Horea, Cloșca și Crișan. Monumentul are înălțimea de 22,5 metri. În celula de sub Poarta a III-a a Cetății cunoscută și ca „Poarta Carol” pentru că deasupra ei se afla statuia lui Carol, a fost închisă Cloșca – înaintea martiriului - după cum spun izvoarele istorice.

## 25. Geoagiu Băi

*„Apa are vârsta timpului: în dezghețul ei primăvăratice a încolțit primul mugur al vieții”. - Camelia Oprea*

### **Locul 1, turismul acvatic, județul Hunedoara, anul 2010**

Geoagiu-Băi este un sat ce aparține orașului Geoagiu din județul Hunedoara, Transilvania. Din punct de vedere administrativ, stațiunea balneo-climaterică Geoagiu-Băi este componentă a orașului Geoagiu, fiind situată la 6 km. de orașul reședință.

Este o stațiune balneoclimaterică permanentă situată la 18 km nord de Orăștie și 46 km nord-est de Municipiul Deva, într-o zonă deluroasă, la o altitudine de 350 m, situată în depresiunea omonimă de la poalele de SE ale Munților Metaliferi, la confluența râului Geoagiu cu Mureșul.

Clima este continentală moderată, fără vânturi și geruri mari. Temperatura medie anuală este 9,8 grade C.

Factorii naturali de cură constau în ape minerale alcaline, ușor

sulfuroase, bicarbonatate, magneziene, mezotermale și termale (29 – 32 grade C); nămol de turbă, feruginos, climat sedativ.

Aerul ozonat și mereu înprospătat de brizele montane recomandă stațiunea și pentru tratamentul unor boli ale sistemului nervos, în stări de oboseală, surmenaj, anemii, nevroze.

**Thermae „Germisara” sau băile termale romane din Stațiunea Geoagiu-Băi** se păstrează aproape în aceeași formă și în Antichitate, fiind construite într-un promontoriu circular cu diametrul de 90-95 m, chiar în centrul stațiunii.

Băile au funcționat în două faze (Germisara și ulterior Termele Dodonei). Antica „Germisara” este cunoscută, mai ales, datorită apelor termale utilizate, probabil, încă din epoca dacică. Băile romane sunt identificate în punctul „Dâmbul romanilor”. Din întregul complex termal antic, astăzi mai pot fi văzute bazinele cu banchete pe toate laturile, rețeaua decanale săpate în stâncă prin care se dirija apa, precum și urme ale lăcașelor de cult. Acest sit se poate vizita la orice oră din zi, fiind deschis publicului în permanență.

**Cascada Clocota** se află la marginea stațiunii balneare Geoagiu-Băi, din județul Hunedoara, și este una dintre cele mai frumoase din județ. Cascada se află la o distanță de aproximativ 55 de kilometri de Deva, fiind locul unde se întâlnesc mai multe izvoare termale. Accesul se poate face pe două căi, respectiv pe poteca ce coboară din drumul ce duce spre orașul Geoagiu sau prin stațiune, pe o străduță îngustă ce se desprinde de drumul din centrul civic al stațiunii. Cascada Clocota se formează pe râul Clocota, deși nu are dimensiuni mari, impresionează prin cădere și amplasament. Căderea de apă are aproximativ 38 – 43 metri înălțime și o lățime de 22 metri. Interesant este faptul că apa Clocotei nu îngheață niciodată, și asta pentru că ea colectează toate cele 16 izvoare termominerale din zonă, dar și un râuleț. Potrivit specialiștilor, apa cascadei este una pură, plată.

Stațiunea Geoagiu Băi se află la o altitudine de 350 m, într-o zonă cu un zbucium geologic impresionant care explică formarea izvoarelor mezo-termale. Climatul este reconfortant, tonic cu variații mici de temperatură, ierni blânde, veri plăcute. Calitățile curative ale apelor sunt cunoscute încă de pe vremea dacilor. După colonizare romanii au amenajat termele, captând izvoarele prin tuburi de teracotă.

Denumirea de Germisara provine de la Legiunea a XIII-a Romană care și-a așezat tabăra aici, și se traduce izvor cald.

## 26. Parcul Natural Lunca Mureșului

*„M-am plimbat în pădure și am ieșit mai înalt decât copacii”.*

*- Henry David Thoreau*

### **Locul 5, turismul și ariile protejate, județul Arad, anul 2009**

Obiectivul pentru care s-a înființat Parcul Natural Lunca Mureșului este protejarea peisajului, a habitatelor și a speciilor specifice zonei de luncă printr-un management durabil al activităților umane, astfel încât să reprezinte și un spațiu ideal pentru activități de educație ecologică și ecoturism.

Este unul dintre cele 22 parcuri naționale și naturale administrate de Regia Națională a Pădurilor – Romsilva. Este situat în vestul României, în județele Arad și Timiș, limitrof zonei fiind chiar Municipiul Arad, a cărui centru se găsește la 4 km față de limita estică.

Lunca Mureșului Inferior este un ecosistem tipic de zonă umedă cu ape curgătoare și stătătoare, cu păduri aluviale, galerii de sălcii și plop, precum și zăvoaie și locuri de câmpie, important loc de cuibărire și pasaj pentru mai mult de 200 de specii de păsări, multe dintre ele fiind sub un regim strict de protecție pe plan internațional.

## 27. Mărginimea Sibiului

*„Pământul are muzica sa pentru cei care îl ascultă”.* -  
*Shakespeare*

### **Locul 1, turismul și gastronomia locală – anul 2015 și locul 5, turismul și patrimoniul local intangibil – anul 2008, județul Sibiu**

Mărginimea Sibiului este o zonă etnografică unică în România situată la vest de Sibiu, limitată la sud de valea Sadului și la nord de valea râului Săliște, ce cuprinde 18 localități: Boița, Sadu, Râu Sadului, Tălmăciu, Tălmăcel,

Rășinari, Poplaca, Gura Râului, Orlat, Fântânele, Sibiul Vale, Săliște, Galeș, Tilișca, Rod, Poiana Sibiului și Jina. Poziția geopolitică a zonei, situată la granița de sud a Transilvaniei cu Țara Românească și în proximitatea Sibiului, puternic centru meșteșugăresc și comercial, au oferit Mărginimii Sibiului câteva trăsături definitorii. Localitățile și-au dezvoltat o economie mixtă, bazată pe agricultura, creșterea animalelor și meșteșuguri

tradiționale, cu pondere deosebită pe oierit. Cea mai mare parte a satelor din zonă au păstrat puternice tradiții spirituale și etno-folclorice. Deși progresiv construcțiile moderne le-au înlocuit pe cele vechi tradiționale, atmosfera în Mărginimea Sibiului a rămas neschimbată. Costumele de sărbătoare de o eleganță rară, brodate în negru și alb sunt purtate cu mândrie la sărbători iar meșteșugurile moștenite din moși strămoși sunt practicate cu succes și azi.

Încă din cele mai vechi timpuri, aceste populații de oieri au fost și sunt măștri în prelucrarea lânii și a pieilor. Pe aceste meleaguri aveți posibilitatea să găsiți biserici vechi, muzee (Muzeul Sibiului, unde există cea mai mare colecție de icoane pe sticlă din Europa, Muzeul Sătesc Rășinari, ce cuprinde piese uzuale din ceramică, mobilier pictat, obiecte gospodărești și meșteșugărești, Muzeul din Galeș, cu o impresionantă colecție de costume populare și Muzeul Parohiei Ortodoxe din Săliște, ce cuprinde obiecte și cărți vechi de cult), case memoriale și construcții tradiționale țărănești. Cu timpul, Mărginimea Sibiului a devenit un punct important al turismului rural românesc, aici dezvoltându-se numeroase pensiuni ce pot oferi condițiile necesare petrecerii unui sejur de neuitat.

Atmosfera tipic țărănească, păstrarea intactă a tradițiilor și obiceiurilor, ospitalitatea sătenilor măresc atractivitatea pentru aceste locuri.

## 28. Horezu

*„Tradiția este o comuniune cu misterul istoriei”.*

*- Nikolai Berdiaev*

### **Locul 1, turismul și patrimoniul local intangibil, județul Vâlcea, anul 2008**

Orasul Horezu, vatra de cultura si civilizatie, se inscrie ca unul dintre punctele turistice importante din tara noastra. Satul a fost donat de Constantin Brâncoveanu Manastirii Hurezi. Asezarea se dezvolta ceva mai mult dupa anul 1780, cand devine cunoscut sub numele de “Targul Horezu”, data de la care devine centru de plasa, apoi resedinta de raion. Prima scoala a luat fiinta in 1832. Odata cu noua impartire administrativ teritoriala din 1968, localitatea este declarata oras si de atunci cunoaste o rapida ascensiune pe treptele urbanizarii.

Localitatea se afla in centrul depresiunii Horezu si este marginita la nord de Muntii Capatanii, cu vf. Ursu de 2124 m, lasud de Magura Slatioarei cu 767 m si dealurile Negrulestilor, Costestilor si Tomsanilor, pe raurile Luncavat, Ramesti si Romani. Teritoriul administrativ al orasului cuprinde un numar de 7 localitati, orasul resedinta Horezu si 6 sate apartinatoare: Romanii de Jos, Romanii de Sus, Ramesti, Ifrimesti, Tanasesti si Ursani. Se

invecineaza la nord cu comuna Malaia, la est cu comuna Costesti, la sud-est comuna Tomsani, la sud comuna Maldaresti, iar la vest comuna Vaideeni. Din punct de vedere al ocupatiilor traditionale, Horezu este o zona de practicare a pomiculturii, cresterea animalelor, olaritului, exploatarea si prelucrarea a lemnului. De asemenea trebuie remarcat pozitia privilegiata din nordul Olteniei unde exista cea mai mare concentrare de manastiri din tara, majoritatea din ele aflandu-se in apropierea Horezului. Aceste valori culturale aflate intr-o zona cu flora si fauna bogata, cu peisaje deosebite, atrag turistii pe acest taram binecuvantat cu un mare potential turistic. Orasul Horezu este cunoscut ca centru etnografic si ca un vechi centru de ceramica populara. Olaritul continua sa reprezinte emblema locului.

România este prezentă pe Lista Patrimoniului Cultural Imaterial al Umanității UNESCO si prin Ceramica de Horezu, din 2012. Un simbol dominant în pictura vaselor de Horezu este cocoșul alături de care, însă, întâlnim și alte figuri precum stele, copaci, oameni, flori, pești, spirala dublă, linia dreaptă, linia ondulată, frunza, brâul, soarele, spicul, pomul vieții și coada de păun. Există și două culori specifice zonei: roșul și galbenul de Horezu. Targul anual de olarit „Cocosul de Hurez” destinat tuturor olarilor din Romania, este organizat pe platoul „Stejari”, in prima saptamana din luna iunie si se desfasoara pe parcursul a trei zile.

In vecinatatea localitatii Horezu mai puteti vizita: Manastirea Hurezi, Manastirea Bistrita cu Moastele Sfantului Grigorie Decapolitul, Complexul Muzeal Maldaresti, Muzeul Trovantilor.

## 29. Parcul Național Buila Vânturarița

*”Adevărata călătorie constă nu în a căuta noi peisaje, ci în a privi cu alți ochi.” - Marcel Proust*

### **Locul 4, turismul și ariile protejate, județul Vâlcea, anul 2009**

Masivul Buila-Vânturarița este situat în partea central-nordică a Județului Vâlcea și face parte din Munții

Căpățâanii. Masivul iese în evidență față de lanțul principal al acestora, atât prin dispunere cât și prin constituție și relief. Masivul Buila-Vânturarița se întinde de la vest de Cheile Bistriței și până la est de Cheile Olăneștilor (Folea). Legătura cu Munții Căpățâanii este făcută prin Plaiul Netedu (interfluviul dintre râurile Bistrița și Costești), Plaiul Lespezi

(interfluviul dintre râurile Costești și Cheia) și Plaiul Hădărău (interfluviul dintre râurile Cheia și Olănești).

Altitudinea maxima este în Vârful Vânturarița Mare (1885 m), iar cea minimă la ieșirea Bistriței din chei (550 m).

Parcul natural cu o suprafață de 4.186 hectare a fost declarat arie

protejată prin Hotărârea de Guvern nr. 2151 din 30 noiembrie 2004 privind instituirea regimului de arie naturală protejată pentru noi zone. El adăpostește o gamă floristică și faunistică variată, specifică Meridionalilor. Raurile Olanesti și Cheia formează aici cascade de o frumusețe rară.

În Parcul Național Buila - Vânturarița, în apropiere de stațiunea Băile Olănești, ascunse printre pădurile Munților Căpățâanii, se află trei perle ale monahismului românesc, printre cele mai izolate sihăstirii nu doar din Oltenia de sub

munte, ci din întreaga Românie: Iezer, Pahomie și Pătrunsa. Este vorba despre lăcașuri de cult seculare, în jurul cărora circulă o serie de legende și povești locale despre comori, haiduci, domnitori, căutători și blesteme, morți misterioase, etc.

**Schitul Iezer**, de pe malul pârâului Cheia, se află la aproximativ 20 de kilometri depărtare de Râmnicu Vâlcea. Încă din primele secole ale creștinismului în această zonă au trăit sihaștrii, în peșteri și grote săpate în munte, unde să nu fiederanțați, pentru a trăi în comuniune cu Dumnezeu.

Biserica schitului a fost construită la jumătatea anilor 1500, de către domnitorul Mircea Ciobanu și soția sa, doamna Chiajna. Potrivit uneia dintre legende, domnitorul ar fi îngropat într-unul din zidurile lăcașului un cazan cu galbeni, așa cum se obișnuia în acele vremuri, pentru a fi de ajutor în vremuri de restriște.

Manastirea a fost refăcută și terminată în 1705.

Potrivit documentelor, în 1661, schitul era lăsat în ruină, fără nici un viețuitor. Abia în 1693, a reînceput reabilitarea sa, de către Antonie Schimonahul, cel care a devenit al doilea ctitor al Iezerului. După aproximativ cinci decenii de încercări, fiind considerat făcător de minuni încă din timpul vieții, acesta a fost canonizat în 1992, de către Biserica Ortodoxă care-l prăznuiește în fiecare an pe data de 23 noiembrie.

### **Legenda Schitului Pahomie și a lui Sava Haiducul**

Pahomie este numele de călugăr al marelui ban Barbu Craiovescu, ctitorul Mănăstirii Bistrița. În anii 1519-1520, zidește și Schitul Pahomie, în amintirea faptului că la Izvorul Frumos, în pustietatea Masivului Buila, în drumul pe care-l căuta prin pădure ca să ajungă la Sibiu, spre a scăpa de urgia lui Mihnea cel Rău, își găsește salvarea vieții sale și a celor care îl însoțeau în pribegie. Printre prietenii săi se afla căpitanul de oaste Sava, devenit Sava Haiducul, pentru faptul că, zăbovind stăpânul său de mai multă vreme aici, deseori a făcut incursiuni prin localitățile învecinate, pentru a face rost de hrană.

### **Legenda Schitului Pătrunsa**

Schitul are hramul „Cuvioasa Paraschiva”, de la numele mamei episcopului Climent. Acest schit a fost construit în 1740 de către Episcopul

Climent al Râmnicului, în amintirea faptului că aici a fost născut de mama sa Paraschiva Modoran din Pietrarii de Jos, fugară peste munte de frica unei invazii turcești, adăpostindu-se la poalele Muntelui Buila, unde a fost “pătrunsă de durerile facerii” în locul numit astăzi Pătrunsa.

## 30. Perișani

*„Mai bine iepure șchiop în pădure, decât vulpe argintie în vitrină.” - Tudor Mușatescu*

### **Locul 5, turismul rural, județul Vâlcea, anul 2012**

Perișani este o comună în județul Vâlcea, Muntenia, formată din satele Baiasu, Mlaceni, Perisani(reședința), Podeni, Poiana, Pripoare, Spinu și Surdoiu. Conform recensământului efectuat în 2011, populația comunei Perișani se ridică la 2.326 de locuitori. Comuna Perișani este așezată în nordul Depresiunii Loviștei, depresiune intramontană din cadrul Carpaților Meridionali, în străvechea Țară a Loviștei. Prima atestare documentară a localității a fost la data de 10 Ianuarie 1519, în hrisovul dat de Neagoe Basarab, prin care se întărește slugerului Dragomir și fiicei sale Neacsa stăpânirea asupra părților din Podeni, Bumbesti jumătate, Bratovesti și Clocotici.

Din punct de vedere geografic apreciem peisajul ca fiind specific depresiunilor intramontane, totuși, cu un climat moderat și relativ blând, propice locuirii umane, spre deosebire de depresiunile intramontane din Carpații Orientali. Aceasta se datorează extinderii mult mai mari a depresiunii de o parte și de alta a Oltului, ceea ce îi conferă un climat de adăpost. Zona este dominată de Masivul Cozia (1668 m.), situat la sud, și de prelungirile muntoase ale Munților Făgărașcare se află la o distanță, totuși, mare (peste. 10 km.) de zona locuită. Aspectul general al zonei se poate compara cu o “cuvetă între munți ” sau cu “fundul unei căldări” cum obișnuiesc să spună localnicii din Comuna Perișani.

## 31. Țara Făgărașului

*”Liniștea profundă a locurilor situate pe înălțimi se compune din murmurul vântului, razele soarelui și frumusețea peisajului.” - Victor Hugo*

### **Locul 2, turismul și patrimoniul local intangibil, județul Brașov, anul 2008**

Munții Făgărașului sunt cei mai înalți munți din țară (2544 m Vârful Moldoveanu, 2535 m Vârful Negoiu) și fac parte din Carpații Meridionali. Acești munți se evidențiază printr-un peisaj extraordinar, al cărui creastă

principalăse întinde pe mai mult de 70 Km, între valea transversală a Oltului și Culoarul Branului, cu un profil alpin zimțat. O adevărată splendoare pentru iubitorii de natură. Munti falnici, ape limpezi, coline idilice marginite de Olt, natura salbatică dar și locuri încărcate de istorie sau spiritualitate. O uimitoare diversitate de comori turistice concentrată pe oraș de câteva zeci de km te cheamă să le descoperi, încărcându-te cu energie.

De neratat este **Manastirea Sambata**, ctitorie brâncovenească, reconstruită de Regele Mihai și unde a fost stăreț Parintele Arsenie Boca. Pe lângă locul absolut incantător, amenajat cu multă dedicare de călugări și credincioși, Manastirea Sambata are un muzeu unic de icoane pe sticlă și cărți vechi.

O altă mănăstire importantă este **Sinca Veche**, construită pe locul unei mănăstiri rupestre în care se spune că se rugătaranii romani rămași fără biserică, atunci când trupele habsburgice le-au distrus. Legenda locului merge în perioade simai vechi, chiar pre-romane, motiv pentru care i se mai spune "Templul Ursitelor".

**Gheorghe Cârțan** cunoscut și sub numele de Badea Cârțan – născut la data de 24 ianuarie 1849 la Cârțișoara, a fost un țăran român care a luptat pentru independența românilor din Transilvania, distribuind cărți românești, aduse clandestin la sate. A călătorit pe jos până la Roma pentru a vedea cu ochii săi Columna lui Traian și alte mărturii despre originea latină a poporului român. În 1877 s-a înrolat voluntar în războiul de independență al României. „**Muzeul Etnografic și Memorial Badea Cârțan**” din **Cârțișoara**, localitatea sa natală, deține obiecte care i-au aparținut. La Bistrița se află statuia sa, care reproduce omul, dar și toiagul său faimos.

## 32. Drăguș

*„Săteanul a întemeiat satul, iar satul l-a desăvârșit pe sătean”. - David Boia*

### **Locul 2, turismul rural, județul Brașov, anul 2012**

Drăguș este o comună în județul Brașov, Transilvania și este situată în depresiunea Făgărașului, la poalele Munților Făgăraș, în partea de nord a acestora. Depresiunea Făgărașului, situată la bordura nordică a munților, se prezintă ca un amfiteatru imens, străbătut de la est spre vest de râul Olt, care are foarte mulți afluenți porniți din Munții Făgărașului.

Dragușul este amplasat la 25 de km vest de municipiul Făgăraș, la 7 km de Manastirea Brâncoveanu și la 4 km de râul Olt. Între culmea Făgărașului și Olt în jurul Dragușului se întalnesc pe rând următoarele localități: la nord-est Sambata de Jos, și Voila, Sambata de Sus și Lisa, la sud-vest Vistea de Sus, la nord-vest Vistea de Jos și imediat peste Olt,

Rucarul. Granitele naturale între aceste comune nu au un caracter prea pronunțat. Comuna Dragus este formată numai din localitatea Dragus, cu tot terenul agricol și forestier aparținător. Relieful comunei este plan, cu inclinație nordică, dinspre munte spre râul Olt. Este străbătut de mai multe paraie, dintre care cel mai mare este Draguselul. Toate izvorăsc din munte sau de la poalele lor, străbat teritoriul comunei și se varsă în Olt. O bază turistică, situată la Moșul Drăgușului (la sud de satul Drăguș) a fost deschisă la începutul sezonului de iarnă 2009 - 2010. Este vorba de o pârtie de schi, luminată nocturn, dotată cu instalație teleschi și cu tunuri pentru obținerea zăpezii artificiale. Între timp, baza turistică s-a îmbogățit cu tiroliene și cu noi pensiuni.

### 33. Mangalia

*„Vuietul oceanului este muzică pentru suflete”*. - autor anonim

#### **Locul 5, turismul acvatic, județul Constanța, anul 2010**

Mangalia este un municipiu în județul Constanța, Dobrogea, format din localitățile componente Cap Aurora, Jupiter, Mangalia (reședința), Neptun, Olimp, Saturn și Venus.

Poziția orașului este marcată la sud de limita lacului Mangalia, de țărmul mării la est, iar la vest și la nord, de calea ferată către Constanța, Balta Mangalia și pădurea Comorova.

Orașul Mangalia a fost declarat municipiu în anul 1995. Este al doilea municipiu al litoralului, fiind situat la 40 km sud de Constanța și la 14 km de granița cu Bulgaria.

Orașul antic Callatis este un sit arheologic aflat pe teritoriul municipiului Mangalia. Cetatea Callatis a fost întemeiată, conform izvoarelor literare antice, la sfârșitul sec. VI î.Chr., de către coloniștii dorieni veniți din Heraclea Pontică.

Cetatea a fost ridicată la porunca unui oracol pe locul unei așezări getice numită Cerbatis sau Acervetis. Trebuie însă subliniat faptul că deși scriitorii antici plasează întemeierea cetății Callatis la sfârșitul sec. VI î.Chr., cele mai vechi dovezi arheologice descoperite la Mangalia nu sunt însă mai vechi de sec. IV î.Chr. Cert este faptul că în sec. IV î.Chr. orașul înregistrează o deosebită dezvoltare și tot atunci este construit și zidul de apărare al cetății. Mangalia de mai târziu a devenit un port modern (al doilea port maritim după Constanța) și a fost portul de ataș al primului submarin românesc, „Delfinul” și al goletei „Speranța”, folosită în anii 1972-1976 pentru turnajul serialelor Doi ani de vacanță de Sergiu Nicolaescu, și Toate pînzele sus! de Mircea Mureșan.

## 34. Techirghiol

*„De fiecare dată când privesc oceanul, îmi doresc să vorbesc cu cineva, dar de fiecare dată când vorbesc, îmi doresc să privesc din nou oceanul”. - Haruki Murakami*

### **Locul 2, turismul acvatic, județul Constanța, anul 2010**

Techirghiol este un oraș în județul Constanța, Dobrogea. Are o populație de 7.292 locuitori. Se află la 15 km de Constanța, la 2 km de Eforie Nord, la 4 km de Movilița. Orașul este cunoscut pentru lacul cu același nume, Sanatoriul Balnear și Mănăstirea Sfânta Maria. Techirghiol este și printre primele stațiuni din România cu o companie din domeniul farmaceutic, care folosește ingrediente extrase din Lacul Techirghiol în scop terapeutic. Există un brand cosmetic terapeutic care utilizează ingrediente precum nămolul sapropelic și apa salină în compoziția produselor sale. Există chiar și o legenda lacului Techirghiol - spusa din generație în generație.

Legenda spune că un bătrân tatar olog și orb pe numele de Tekir a ajuns odată cu magarul sau ranit, la malul acestui lac, în care animalul a intrat să se scalde. S-a chinat bătrânul apoi ore în șir să-l scoată din noroiul mirositor, dar magarul încăpățânat nu voia să se miste din apă. Mare a fost însă mirarea și bucuria bătrânului când, ieșind din lac, și-a dat seama că ochii săi puteau distinge din nou lumina, iar picioarele sale, de multă vreme neputincioase, începuseră să-l asculte. Când despre inteptul sau magarus – ranile de pe spate i se vindecasera, iar corpul său parca trăia o nouă tinerete. Aflându-se vestea despre această întâmplare miraculoasă, oamenii au venit pe malul lacului, scaldându-se și ungându-se cu nămol pentru a-și găsi vindecare. Și pentru că Tekir și magarusul său au fost cei care au descoperit miraculoasele beneficii ale lacului, acesta s-a numit Techirghiol însemnând „Lacul lui Tekir”.

## 35. Jurilovca

*„Urmează râul și vei găsi marea”. - proverb francez*

### **Locul 1, turismul accesibil, județul Tulcea, anul 2013**

Jurilovca este un sat în județul Tulcea, reședința a comunei cu același nume. La 6 km de satul Jurilovca pe malul abrupt al lacului se află ruinele parțial dezvelite și restaurate ale unei fortarete greco-romane „Argamum” care a existat între secolul al VII-lea î. Hr. și secolul al VI-lea e.n. Satul se află la o distanță de 55 km de orașul Tulcea și 25 km de Babadag.

Pe teritoriul județului Tulcea se află punctul extrem estic al României, la Sulina. Suprafața totală este de 8499 km<sup>2</sup> (3,56% din suprafața țării),

locul 4 pe țară, după jud. Timiș, Suceava și Caraș-Severin. Din suprafața totală a județului, 3446 kmp reprezintă suprafața zonelor umede constituită din Delta Dunării și Complexul Lagunar Razim Sinoie.

Vizitatorii Tulcei nu de putine ori declara ca aici se prepara cele mai bune icre de peste, iar borsul de peste este de neratat cand vii in vizita! In Luna septembrie a fiecarui an se organizeaza Festivalul borsului lipovenesc din Jurilovca. La Centrul Muzeal Ecoturistic „Delta Dunarii” din Tulcea se afla expus trofeul „Marul de Aur” primit pentru Rezervatia Biosferei Delta Dunarii de la FIJET (Federatia Internationala a Jurnalistilor si Scriitorilor din Turism) in anul 2009.

## 36. Delta Dunării

*„Delta Dunarii este darul suprem pe care frumoasa Dunare albastra il face uscatului inainte de a-si contopi apele sale cu cele ale Marii Negre”. - E.Pannighiant*

### **Locul 2, turismul și ariile protejate, județul Tulcea, anul 2009**

Delta Dunării (3446 km<sup>2</sup>), aflată în mare parte în Dobrogea, România și parțial în Ucraina, este a doua camărimă și cea mai bine conservată dintre deltele europene.

Delta Dunării a intrat în patrimoniul mondial al UNESCO în 1991, fiind clasificată ca rezervație a biosferei la nivel național în România și ca parc național.

Parcul național include rezervațiile naturale: Capul Doloșman, Cetatea Histria, Complexul Vătafu -

Lunghuleț, Complexul Sacalin Zătoane, Grindul și Lacul Răducu, Grindul Chituc, Grindul Lupilor, Insula Popina, Lacul Potcoava, Pădurea Caraorman, Pădurea Letea, Roșca - Buhaiova, Corbu-Nuntași - Histria, Lacul Belciug, Lacul Rotundu, Arinișul Erenciuc, Complexul Periteașca - Leahova, Lacul Nebunu, Pădurea Babadag - Codru, Dealul Ghiunghiurmez și Sărăturile Murighiol. Delta Dunării este încadrată de limane și lacuri adiacente și cuprinde sute de

lacuri între brațe, dintre care câteva zeci de mari dimensiuni. Datorită celor 67 milioane de tone de aluviuni aduse de Dunăre, Delta Dunării crește anual cu aproximativ 40 m<sup>2</sup>.

In anul 2009, Rezervatia Biosferei Delta Dunarii a fost premiata cu Trofeul „Marul de Aur” – echivalentul Oscar-ului pentru Turism – de catre Federatia Internationala a jurnalistilor si Scriitorilor de Turism (FIJET).



# RUTA CULTURAL-TURISTICĂ

## *"Mănăstiri din Oltenia"*

### **Tematica rutei:**

**religie, cultura, istorie**

### **Obiective incluse in ruta:**

**Manastirea Hurezi**

**Manastirea Clocociov**

**Manastirea Jitianu**

**Manastirea Maglavit**

**Manastirea Vodita**

**Manastirea Sfanta Ana**

**Manastirea Mraconia**

**Manastirea Dealu Mare**

**Manastirea Sfanta Treime**

**Manastirea Camarasesca**



### **Alte obiective in traseu:**

**Atelier de Olarit la Horezu**

**Muzeul Crucilor – Macesu**

**Casa de Vinuri din  
Dragasani**

**Port Cultural Cetate**

**Orasul Drobeta Turnu Severin**



Informatii si Asistenta Turistica  
[www.eoritourism.ro](http://www.eoritourism.ro); Contact: 0723.38.73.73

## Destinatii EDEN ROMANIA

1. Șcheii Brașovului și Brașovechi: locul 5, turismul cultural tangibil, județul Brașov
2. Ținutul Buzăului: locul 1, turismul rural, județul Buzău
3. Sărata Monteoru: locul 3, turismul acvatic, județul Buzău
4. Țara Vrancei: locul 3, turismul și patrimoniul local intangibil, județul Vrancea
5. Hotarul Frontului de Est: locul 3, turismul accesibil, județul Vrancea
6. Covasna: locul 4, turismul acvatic, județul Covasna
7. Colinele Transilvaniei\*, locul 2 turismul și gastronomia locală și locul 4, turismul cultural tangibil, județele Brașov, Sibiu, Mureș
8. Gheorghieni Lacu Roșu: locul 2, turismul accesibil, județul Harghita
9. Județul Harghita: locul 4, turismul de sănătate și relaxare, județul Harghita
10. Ținutul Neamțului\*: locul 4, turismul și patrimoniul local intangibil și locul 4, turismul și gastronomia locală, județul Neamț
11. Parcul Natural Vânători Neamț: locul 3, turismul și ariile protejate, județul Neamț
12. Municipiul Suceava: locul 1, turismul cultural tangibil, județul Suceava
13. Cîrlibaba: locul 3, turismul rural, județul Suceava
14. Șaru Dornei: locul 4, turismul accesibil, județul Suceava
15. Sighetu Marmăției: locul 3, turismul cultural tangibil, județul Maramureș
16. Ocna Șugatag: locul 5, turismul de sănătate și relaxare, județul Maramureș
17. Tăuții Măgherauș: locul 1, turismul de sănătate și relaxare, județul Maramureș
18. Țara Chioarului: locul 2, turismul cultural tangibil, județul Maramureș
19. Baile Figa: locul 3, turismul de sănătate și relaxare, județul Bistrița-Năsăud
20. Parcul Natural Apuseni: locul 1, turismul și ariile protejate, județele Alba, Cluj, Bihor
21. Albac: locul 2, turismul de sănătate și relaxare, județul Alba
22. Alba Iulia: locul 1, turismul și regenerarea siturilor fizice, județul Alba
23. Geoagiu Băi: locul 1, turismul acvatic, județul Hunedoara
24. Parcul Natural Lunca Mureșului: locul 5, turismul și ariile protejate, județul Arad
25. Mărginimea Sibiului\*: locul 1, turismul și gastronomia locală și locul 5, turismul și patrimoniul local intangibil, județul Sibiu
26. Tismana\*\*: locul 3, turismul și gastronomia locală, județul Gorj
27. Polovragi\*\*: locul 4, turismul rural, județul Gorj
28. Horezu: locul 1, turismul și patrimoniul local intangibil, județul Vâlcea
29. Parcul Național Buila Vânturarița: locul 4, turismul și ariile protejate, județul Vâlcea
30. Perișani: locul 5, turismul rural, județul Vâlcea
31. Țara Făgărașului: locul 2, turismul și patrimoniul local intangibil, județul Brașov
32. Drăguș: locul 2, turismul rural, județul Brașov
33. Mangalia, locul 5, turismul acvatic, județul Constanța
34. Techirghiol, locul 2, turismul acvatic, județul Constanța
35. Jurilovca, locul 1, turismul accesibil, județul Tulcea
36. Delta Dunării, locul 2, turismul și ariile protejate, județul Tulcea

# DESTINAȚII EDEN

## *Surse de documentare*

<https://ro.wikipedia.org/>  
<https://adevarul.ro/>  
[https://textbase.scriptorium.ro/vlahuta/romania\\_pitoreaasca/](https://textbase.scriptorium.ro/vlahuta/romania_pitoreaasca/)  
<https://tinutulbuzaului.org/>  
<https://turismbuzau.ro/>  
<https://cjbuzau.ro/vulcanii-noroiosi>  
<https://muzeedelasat.ro/>  
<https://www.carnatiplescoi.ro/>  
<https://civrancea.ro/>  
<https://tara-vrancei.ro/>  
<http://romaniaeden.travel/>  
<https://planiada.ro/>  
<https://www.colinele-transilvaniei.ro/>  
<https://undemergem.ro/>  
<https://romaniasalbatica.ro/>  
<https://www.brotacelul.ro/>  
<http://www.primariacirlibaba.ro/>  
<http://saru-dornei.ro/>  
<https://taradornelor.ro/>  
<http://www.primaria-sighet.ro/>  
<https://www.memorialsighet.ro/cimitirul-saracilor/>  
<https://www.ocnasugatag.ro/>  
<https://tautiimagheraus.ro/>  
<http://galmmv.ro/tautii-magheraus/>  
<https://www.valeachioarului.ro/tara-chioarului/>  
<https://www.cazarebailefiga.ro/baile-figa>  
<http://www.parcapuseni.ro/>

<https://www.turistinfo.ro/albac/>  
<https://www.agerpres.ro/>  
<https://instatravel.ro/>  
<https://www.gohunedoara.com/>  
<https://luncamuresului.ro/>  
<https://sibiucity.ro/>  
<https://www.turistinfo.ro/horezu/>  
<https://www.valceaturistica.ro/parcul-national-buila-vanturarita/>  
<https://www.olanesti-romania.ro/>  
<https://www.crestinortodox.ro/>  
<https://www.perisani.ro/>  
<http://www.turism-perisani.ro/>  
<https://tarafagarasului.com/>  
<https://comunadragus.ro/>  
<http://promenada-culturala.ro/legenda-lacului-techirghiol/>  
<https://www.centruturistic.ro/jurilovca/>



# RUTA CULTURAL-TURISTICĂ

Ruta destinațiilor turistice din Romania premiate de Federația Internațională a Jurnaliștilor și Scriitorilor din Turism (FIJET) cu trofeul de excelență „Mărul de Aur” pentru dezvoltarea și promovarea turismului

## ❖ **TEMATICA RUTEI:**

- Cultură, Religie
- Istorie, Arta Monumentala

## ❖ **OBIECTIVE INCLUSE ÎN RUTĂ:**

- Axa Brancuși: Masa Tacerii  
Poarta Sarutului  
Coloana Infinitului
- Mănăstirea Tismana
- Mănăstirea Cărnăășeasca
- Mănăstirea Polovragi
- Schitul Crasna
- Mănăstirea Lainici
- Municipiul Oradea
- Marginea Sibului



Cele 8 Biserici si Manastiri din Bucovina devenite obiective Unesco: Ansamblul Bisericii din Arbore; Manastirea Sucevita; Manastirea Moldovita; Manastirea Voronet; Manastirea Humor; Manastirea Inaltarea Sfintei Cruci de la Patrauti; Manastirea Sfantul Ioan cel Nou de la Suceava; Manastirea Probot; Rezervatia Biosferei Delta Dunarii



*“Mărul de Aur” este o distincție acordată de FIJET. A fost instituită în 1970. A promovat, până acum, foarte multe destinații turistice, din toată lumea. Distincția este un echivalent al Oscarului în Turism. Este un premiu de excelență care rasplateste eforturile profesionale făcute pentru promovarea și dezvoltarea turismului de către o țară, un oraș, o organizație sau o persoană.*

## ❖ **ALTE OBIECTIVE ÎN TRASEU:**

- Muzeul Crucilor – Macesu
- Casa Memoriala „Tudor Vladimirescu”

Informatii si Asistenta Turistica  
[www.gorjtourism.ro](http://www.gorjtourism.ro); Contact: 0723.38.73.73

Editura MĂIASTRA Târgu Jiu, 2022  
ISBN 978-606-042-265-5